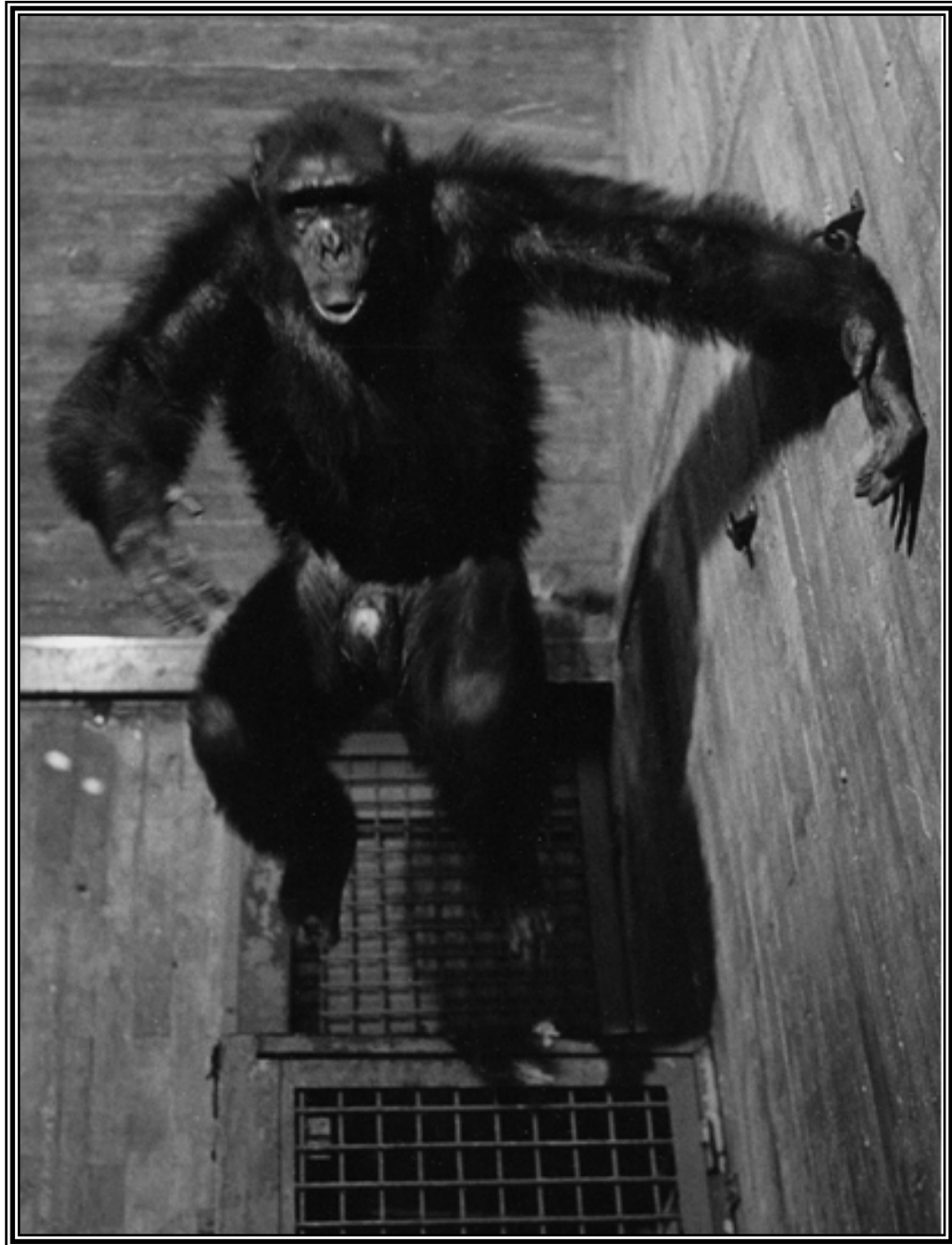


BOLETÍN DE LA ASOCIACIÓN PRIMATOLÓGICA ESPAÑOLA

Volumen 17, Número 1

Abril de 2010



Domicilio Social:

Departamento de Psicología biológica y de la Salud
Facultad de Psicología
Universidad Autónoma de Madrid
Ctra. de Colmenar km. 16
28049 Madrid.

Boletín de la Asociación Primatológica Española

D.L.: M-50509-2000. ISSN: 1577-2802

Editora: Ana Morcillo Pimentel

www.uam.es/ape/boletines.htm

La Asociación Primatológica Española (APE) es una entidad de carácter no lucrativo fundada en 1993 con el fin de fomentar la investigación científica de los primates, impulsar la divulgación de los conocimientos de todas las áreas de la Primatología, promover la conservación de las diversas especies de primates y establecer vínculos con asociaciones nacionales e internacionales que persigan fines similares.

En el *Boletín de la Asociación Primatológica Española* tiene cabida cualquier contribución relacionada con el mundo de los primates que pueda ser de interés para los primatólogos en general y para los socios de la APE en particular. La APE no suscribe ni se responsabiliza de las opiniones aquí vertidas. Se autoriza la reproducción total o parcial de los textos que contiene esta revista, siempre que se cite su nombre como fuente

SUMARIO

El Rincón del Presidente..... 3

La APE informa

Editorial..... 4

Informe de Tesorería..... 4

Instrucciones para autores.... 5

Actualidad Primatológica

I Congreso Mundial de
Primates Transandinos..... 6

Noticias..... 7

Se ha celebrado..... 7

Se va a celebrar

Cursos..... 8

Congresos..... 9

Novedades Editoriales..... 11

Recortes de prensa..... 13

JUNTA DIRECTIVA DE LA APE

PRESIDENTE

Fernando Peláez del Hierro

Dpto. Psicología Biológica y de la Salud
Facultad de Psicología
Universidad Autónoma de Madrid
Cantoblanco, 28049 Madrid.
Tel: 91-4975991 / Fax: 91-4975215
E-Mail: fpelaez@uam.es

VICEPRESIDENTA

Susana Sánchez Rodríguez

Dpto. Psicología Biológica y de la Salud
Facultad de Psicología
Universidad Autónoma de Madrid
Cantoblanco, 28049 Madrid.
Tel: 91-4978748 / Fax: 91-4975215
E-Mail: susana.sanchez@uam.es

SECRETARIO GENERAL

Yvan Lledo-Ferrer

Dpt. Behavioural Ecology & Sociobiology
Deutsches Primatenzentrum Kellnerweg 4
D - 37077 Göttingen
Tel: 00 49 551 3851 468
E-Mail: yvan.lledo@uam.es

TESORERO

José Manuel Caperos Montalbán

Dpto. Psicología Biológica y de la Salud
Facultad de Psicología
Universidad Autónoma de Madrid
Cantoblanco, 28049 Madrid.
Tel: 91-4978748 / Fax: 91-4975215
E-Mail: jose.caperos@titulado.uam.es

VOCALES DE CONSERVACIÓN Y MANEJO

Agustín López Goya

FAUNIA. Avda. de las Comunidades, 18
28032 Madrid
Tel: 91-3016210
E-Mail: algoya@faunia.es

Guillermo Bustelo.

Centro de Rescate de Primates RAINFER
BUSOR SL. Paseo de la Chopera 70. Bajo.
Alcobendas, 28100 Madrid.
E-Mail: busor@ctv.es

Miquel Llorente

Unitat de Recerca i Laboratori d'Etologia
Centre de Recuperació de Primats
Fundació Mona
Carretera de Cassà, km1
17457 - Riudellots de la Selva, Girona
Tel: 972-477618
E-Mail: mllorente@fmrecerca.org

VOCALES DE EDUCACIÓN Y DIVULGACIÓN

Ana Fidalgo de las Heras

Dpto. Psicología Biológica y de la Salud
Facultad de Psicología
Universidad Autónoma de Madrid
Cantoblanco, 28049 Madrid.
Tel: 91-4978748 / Fax: 91-4975215
E-Mail: ana.fidalgo@uam.es

David Riba Cano

E-Mail: dribacano@gmail.com
driba@prehistoria.urv.cat

VOCALES DE INVESTIGACIÓN

Ángela Loeches Alonso

Dpto. Psicología Biológica y de la Salud
Fac. de Psicología.
Universidad Autónoma de Madrid.
Cantoblanco, 28049 Madrid.
Tel: 91-4975194 / Fax: 91-4975215
E-Mail: angela.loeches@uam.es

Sonia Sánchez Sánchez

E-Mail: soniasanchez@ub.edu

El Rincón del Presidente

Estimados socios,

El día 19 de abril tuvo lugar la primera reunión de la Junta Directiva de la APE tras las elecciones. Era el sentimiento de todos los presentes y de quienes habían enviado sus contribuciones por correo, la necesidad de introducir algunos cambios relacionados con la gestión de la comunicación entre los socios así como la de buscar nuevas formas o explotar las existentes para que ser socio de la APE resulte de interés a los primatólogos.

En ambos sentidos tratamos de analizar la situación actual y promover otras acciones de las que el tiempo nos irá indicando.

1.- Vemos la conveniencia de sustituir las comunicaciones con los socios mediante el correo ordinario, tal y como se viene haciendo por la mayoría de asociaciones. Así, a partir de ahora, nos comunicaremos mediante e-mail salvo en los casos de imperativo estatutario. Así mismo, el boletín de la APE se editará en formato electrónico y quedará colgado de la página web de la APE para consulta de los socios. Ello ayudará a cumplir con los plazos de publicación al tiempo que ahorrará dinero postal y esfuerzo editorial.

Obviamente, para que las comunicaciones puedan hacerse por este medio, todo socio debe tener una dirección de correo que tendrá que comunicar al secretario o tesorero de la APE en el caso de que sea renovada.

2.- Hemos comprobado una vez más las dificultades que acarrea renovar las suscripciones con el año iniciado. En 2010, el retraso ha sido mayor debido a los cambios en la JD. La Sociedad Internacional de Primatología (IPS) y la Federación Europea de Primatología nos solicitan el número de socios y las eventuales suscripciones a la IPS a través de la APE, etc. Con nuestras cuentas arregladas en marzo o abril llevamos un monumental retraso. Por ello, al final de cada año, vamos a intentar pasar a cobro las renovaciones del año siguiente, tal y como hacen también el resto de las sociedades. Por tanto, rogamos encarecidamente a los socios de la APE que opten por la domiciliación bancaria de su suscripción a la APE y, eventualmente, a la IPS. Todo ello facilitará la labor de gestión de secretaría y tesorería.

3.- Después de evaluar la posibilidad de crear un blog de la APE, tal y como se había propuesto en su momento, se ha decidido no hacerlo. Aunque su utilidad resulta obvia, creemos que nuestra capacidad de confección, moderación y, sobre todo, mantenimiento, lo hace inviable. En su lugar, hemos pensado dejar una sección en la página web en la que sea necesario registrarse y en la que se puedan consultar los boletines, quizá direcciones o correos de los socios o, establecer algún foro de comunicación con los distintos cargos y vocalías. En esta sección restringida de nuestra página se introduciría la información exclusiva para socios y, a través de listas de correos de socios, la suscripción para temas concretos.

4.- Se ha decidido publicar con fondos de la APE la edición actualizada (2007) de la IPS de las "directrices para manejo, reproducción y cuidado de primates en cautividad". El retraso acumulado nos obliga a editarla sin más demora ya que, en caso contrario, perdería su sentido. La dificultad para encontrar fondos adicionales nos obliga a asumir el costo que estaría alrededor de 1200 € por 1000 ejemplares. La guía sería accesible en nuestra página web.

5.- Se decidió apoyar el **I CONGRESO MUNDIAL DE PRIMATES TRANSANDINOS** que se celebrará en Bogotá, los días 13 al 28 de noviembre de 2010.

6.- Se decidió ingresar en el grupo de Conservación del macaco de berbería para apoyar el programa de protección y reintroducción, así como la concienciación de transportistas y autoridades para evitar la transición clandestina de estos primates por el Estado Español para su venta en la UE. Se dará información adicional en el Boletín de la APE.

7.- Se ha pedido la participación de voluntarios en proyectos de investigación que se llevan a cabo en Rainfer. Se necesitarían un par de voluntarios "académicos" para el laboratorio de audiometría-cognición. Académicos porque pudieran utilizar su experiencia en prácticum o proyectos de fin de carrera que significaran una compensación académica para ellos y una seguridad en la permanencia de su colaboración en el proyecto. Este tipo de información quedaría incluida en el futuro en la sección restringida a socios de la web de la APE.

Por último dedicamos mayor tiempo a tratar dos aspectos relevantes en el medio plazo para la APE.

8.- En primer lugar el anuncio del próximo Congreso de la Federación Europea de Primatología que tendrá lugar en Portugal en 2011 organizado por la Asociación Portuguesa de Primatología. Se podría evaluar la oportunidad de celebrar la III Iberian Primatological Conference: IX Congreso de la APE y V de la APP, si pareciera conveniente a nuestros colegas de la APP, o en todo caso nuestra asamblea correspondiente. Empezaremos las gestiones para este evento de forma inmediata.

9.- En otro orden de cosas, evaluamos las posibilidades de hacer más atractiva la pertenencia a la APE y la captación de socios, principalmente estudiantes. De esta forma vamos a continuar, y en su caso iniciar, gestiones con centros zoológicos para revitalizar convenios o modificarlos para conseguir: rebajas en la asistencia a cursos y conferencias organizados por las distintas entidades, favorecimiento del voluntariado en prácticas académicas, participación en programas de conservación en cautividad y rebajas en los tickets de entrada a los socios de la APE que justifiquen la suscripción actualizada (de aquí la conveniencia de guardar y plastificar los recibos bancarios, ya que la confección de un carnet de la APE tiene dificultades). El objetivo, además del fomento y aprendizaje de la primatología sería que el gasto anual de las cuotas se viera compensado y superado por las deducciones en las vistas a los centros y en la asistencia a conferencias y congresos (en algunos casos como hasta ahora). Actualmente se está elaborando un registro oficial de centros zoológicos que nos será de gran utilidad. Daremos información puntual sobre nuestros avances y os pedimos información que pueda ayudar en este sentido.

Un cordial saludo,

Dr. Fernando Peláez

La APE Informa

Editorial

La APE renueva su Junta Directiva, bajo la nueva presidencia del Doctor Fernando Peláez, y con ella se inicia un nuevo periodo de trabajo.

Este nuevo número del boletín sale con retraso con motivo del cambio de Junta Directiva y de Editor del boletín. Intentaremos sacar el siguiente en junio, antes del verano, con más noticias y novedades.

En el anterior boletín ya se informó de la idea de cambiar el Boletín a un formato de revista científica. Animamos de nuevo desde esta editorial a l@s soci@s de la APE y a l@s no soci@s a mandarnos vuestros trabajos para publicar. Como ya se indicó en el anterior boletín se trata de publicar en castellano trabajos de estudiantes (prácticum, licenciatura etc.), observaciones únicas, revisiones, u otro tipo de trabajos que no se publican en otras revistas por diversos motivos. Las instrucciones para los autores se encuentran en la web de la APE, y se reproducen de nuevo en este número.

Vamos a seguir con la tarea informativa y divulgativa que venía cumpliendo el Boletín, si bien también la página web de la APE ampliará su contenido con este fin. Es un nuestro deseo fomentar y mantener una mayor interacción, entre los socios y las vocalías, animándoos a todos a usar el boletín como medio para ello. En este nuevo boletín incluimos información relevante sobre eventos que van a tener lugar en fechas próximas y sobre algunos temas de interés. Podéis leer alguna de la información primatológica de la que se han hecho eco los medios de comunicación en la sección de *Recortes de Prensa*, y mirar si os apetece leeros alguno de los libros que aparecen en la sección de *Novedades editoriales*.

Esperamos ir mejorando el boletín, con más información de relevancia para el mundo de la Primatología, en general, y de la Primatología nacional. En este sentido queremos retomar secciones que tuvieron su hueco en el Boletín con anterioridad, como *Conoce una tesis*, *Conoce un primatólogo* o *Conoce una población*. Cualquier información que los soci@s consideren de interés para ser difundida en el Boletín seguro que lo enriquece. Agradecemos de antemano a tod@s l@s soci@s las aportaciones que quieran realizar y enviarnos (mandar a: ana.morcillo@uam.es)

Secretaría General

El Tesorero de la APE, José Manuel Caperos, nos informa:

El saldo de la Cuenta Corriente de la APE al día de la fecha (5-4-2010) es de: **11.293,66 €**

El número de suscripciones actual a la **IPS** es de: **25** socios.

El número de asociados actual a la APE es de: **87**

De los cuales son:

5 honorarios

77 están al corriente de pago

10 están a falta de pago de la cuota del 2008

Instrucciones para los autores

Boletín de la Asociación Primatológica Española

Los autores que deseen publicar su artículo en el Boletín de la Asociación Primatológica Española deberán seguir cuidadosamente la siguiente guía.

En el Boletín de la Asociación Primatológica Española tiene cabida cualquier contribución relacionada con el mundo de los primates que pueda ser de interés para los primatólogos en general y para los socios de la APE en particular. Los artículos sobre conservación son especialmente bienvenidos.

La Asociación Primatológica Española según recoge el artículo 2º de sus estatutos, tiene como objetivo fomentar la investigación científica de los primates, respetando las normas éticas sobre el manejo de los animales. Todos los artículos que incluyan algún tipo de manipulación de los animales (captura, marcaje, anestesia, etc.) deberán justificar explícitamente en el texto estos procedimientos, y mencionar la aprobación de los mismos por un comité de ética. Los estudios que impliquen manipulación de los animales en libertad, así como todo estudio en cautividad (incluso aquellos únicamente observacionales), deberán guiarse por las «Directrices Internacionales para la adquisición, el cuidado y la reproducción de primates no humanos, 2ª edición 2009» (accesible gratuitamente en:

http://www.uam.es/otros/ape/bibliografiadelaape/Directrices_Internacionales_adquisicion_cuidado_reproduccion_primates_2edicion_2007.pdf).

El incumplimiento flagrante de estos estándares será motivo de rechazo del manuscrito.

Los artículos deberán ser escritos en castellano, o inglés en el caso de autores que no sean castellano-hablantes. En este caso, se exige un uso correcto del inglés británico. Para los autores en inglés, se podrá incluir un resumen en cualquier otra lengua.

Se publicarán artículos de investigación, así como revisiones teóricas. La extensión de los artículos no debe exceder 5000 palabras.

Los artículos enviados al Boletín de la Asociación Primatológica Española no pueden encontrarse simultáneamente en consideración en otras revistas.

Presentación del manuscrito

Título: Se debe indicar el título del artículo, nombre de los autores y afiliación, así como datos de contacto.

Palabras clave: Se deberá proporcionar una lista de 4-5 palabras clave en inglés, incluso para los artículos en castellano.

Resumen: Los autores que así lo deseen pueden incluir un resumen de una extensión máxima de 250 palabras, en inglés o cualquier otra lengua.

Notas a pie de página: No se aceptarán notas a pie de página.

Tablas e ilustraciones: Las tablas e ilustraciones se presentarán en páginas separadas, convenientemente numeradas y tituladas. Ambas se enviarán con la mejor resolución posible. Se recomienda evitar las figuras con colores fuertes, ya que su legibilidad resulta comprometida en la edición impresa en blanco y negro. Por ello no se deben mencionar los colores de las figuras en el texto o leyenda. Se anima a los autores a enviar imágenes de la especie de estudio, siempre y cuando estas imágenes no estén sujetas a derechos de reproducción (copyright).

Referencias: En el texto se citará el apellido del autor y la fecha de publicación entre paréntesis. Para más de dos autores, se abreviará con «y cols.» («et al.» Para los artículos en lengua inglesa). Las referencias múltiples se ordenarán cronológicamente. La bibliografía se ordenará alfabéticamente; los artículos con los autores se presentarán antes de los artículos de múltiples autores. Trabajos aceptados para su publicación se citarán como «en prensa» («in press» para artículos en lengua inglesa). No deben referirse en la bibliografía las comunicaciones personales u observaciones no publicadas.

La bibliografía se presentará con el siguiente formato:

Artículos publicados en revistas: Andau PM, Elamah PO, Oates, JF (1988). The bushmeat in southwestern Nigeria: A case study. *Human Ecology* 16:199-208.

Artículos publicados únicamente con números DOI: Gage TB (1998). The comparative demography of primates: With some comments on the evolution of the life histories. *Annual Review of Anthropology* DOI: 10.1146/annurev.anthro.27.1.197.

Monografías/libros: Rosenzweig ML (1995). *Species Diversity in Space and Time*. Cambridge, Cambridge University Press.

Capítulos de libros: Marsh CW, Johns AD, AYres JM (1993). Effect of habitat disturbance on rain forest primates. In *Primates Conservation in the Tropical Rain Forest* (Marsh CW, Mittermeier RA, eds.), pp 83-107. New York, Alan R. Liss.

Envío de manuscritos

Los manuscritos se enviarán en formato word 2003 (.doc o .rtf) al editor del Boletín, el cual podrá solicitar el envío de material adicional (imágenes, gráficos..) en distinto formato si fuera necesario por motivos de maquetación.

Aceptación de manuscritos

El editor del Boletín, junto al comité editorial, puede aceptar, aceptar con correcciones, o rechazar los manuscritos. Se comunicará a los autores la decisión lo antes posible. En caso de necesitar correcciones, se enviará una lista razonada de comentarios a los autores.

Publicación de manuscritos

El Boletín de la Asociación Primatológica Española funcionan en formato copyleft, es decir que se permite la reproducción de los contenidos del Boletín por terceros, siempre y cuando se cite su nombre como fuente. Los autores cuyos trabajos se publiquen en el Boletín aceptan esta condición.

Los autores recibirán una copia del mismo en formato pdf y una copia en papel por cada autor.

La Asociación Primatológica Española no suscribe ni se responsabiliza de las opiniones vertidas en los artículos publicados en el Boletín.

Actualidad Primatológica

I Congreso Mundial de Primates Transandinos

COLOMBIA SEDE DEL I CONGRESO MUNDIAL DE PRIMATES TRANSANDINOS

El Congreso Mundial de Primates transandinos es una actividad oficial de la Federación transandina de Primatología, liderada inicialmente por la Fundación Primates Colombia, la Fundación Conservación y Desarrollo Forestal, la Corporación Áreas Naturales Protegidas, la Fundación George Dahl, la Fundación Bioma y la Fundación Chelonia, quienes preocupados por el ritmo acelerado de la deforestación y el peligro de supervivencia en que se encuentran las poblaciones de Primates del Caribe y Centroamérica, han decidido levantar una cruzada Internacional orientada inicialmente al diagnóstico del estado de las poblaciones de primates transandinos, rehabilitación de grupos previa a su liberación en medio natural, restauración de ecosistemas claves para su supervivencia y declaratoria de áreas de conservación, en defensa de los primates transandinos, considerando como punto de partida la reunión de expertos internacionales que contribuyan a trazar un derrotero adecuado que permita avizorar un mejor destino para las menguadas poblaciones de primates que aún superviven en luchas por territorios con los primates humanos que avanzan vertiginosamente "civilizando sus territorios".

Para emprender este I Congreso Mundial Transandino de Primatología, han designado como organizador del evento en el 2.010 a la Corporación Áreas Naturales Protegidas, quien ha seleccionado como sede a la ciudad de Montería, donde se llevará a cabo este Primer Congreso durante los días 13 al 28 de noviembre de 2.010.

COMITÉ EJECUTIVO

Comité Central	Presidente	Dr. Elder José Oyola, CVS
	Vicepresidente	Dr. Arcesio Romero, CORPOGUAJIRA
	Covicespresidentes	Dr. Rey Ariel Borbón, CAM
		Dr. Virgilio Calderón, CORPOCESAR
		Dr. Héctor Murillo, CAS
Comité Organizador	Presidente	Ing. M.Sc. Jesús Eugenio Henao S.
	Vicepresidente	Mary Luz Ramírez Hoyos
	Secretario	Ella Yolima Hernández
Comité de Relaciones Exteriores	Presidente	Dr. Manuel Merchán
Comité Científico	Copresidentes	Dr. Jaime de la Ossa
		Biólogo M.Sc. Alirio Fajardo
		DVZ. Gustavo Quintero
		Dra. Ana Fidalgo

Lanzamiento oficial del I Congreso Mundial de Primates Transandinos- Montería, 2010

El comité organizador tiene previsto el lanzamiento del Congreso en Bogotá D.C. en el Hotel Sheraton, ante representantes de las organizaciones ambientales, Universidades, gremios y profesionales dedicados a la primatología en Colombia, el próximo 4 de marzo de 2.010.

Tanto el Dr. Elder José Oyola, presidente del congreso, como el Ing. Jesús Eugenio Henao S., presidente del comité organizador, explicaran los objetivos y alcances del congreso, la importancia del trabajo y esfuerzo conjunto que será necesario desarrollar durante los próximos 9 meses, para llevar a cabo con éxito un Congreso mundial de primates de esta envergadura.

Se expondrán las principales características del mismo, destacando la importancia de lo que significa este gran evento para Córdoba y Montería, más allá del aspecto científico.

Se estima un presupuesto de alrededor de 1.200.000 de ingresos. La realización demanda considerables inversiones económicas que en estos próximos meses se irán incrementando para alcanzar los 536 millones presupuestados en organización y atención general del evento.

Se espera la asistencia de 3.000 profesionales de las ciencias biológicas, médicas y afines con la ciencia de la primatología de todo el mundo, entre primatólogos y especialidades afines. Actualmente ya se encuentran reservadas más de 300 cupos del congreso en la primera semana de convocatoria. Se estiman alrededor de 500 participantes de América del Sur, 500 de Europa, 600 del resto del mundo más unos 1.400 nacionales.

Se llevará a cabo en el Centro de Convenciones de Montería con auditorios alternos de las Universidades de Córdoba y del Sinú. Se estima que será necesario conseguir habitaciones en fami-hoteles para por lo menos 1.000 congresistas que no tendrán posibilidades de alojamiento en los hoteles disponibles localmente.

Actualidad Primatológica

Noticias

RAINFER. Abril, 2010

Guillermo Bustelo, director del Centro de Rescate de Primates Rainfer, nos informa que se acaba de construir en sus instalaciones el primer laboratorio en España para "Investigación de Cognición en Grandes Simios". Este laboratorio que es el tercero en Europa, ha sido subvencionado por la Universidad Complutense de Madrid para un proyecto de investigación de Audiometría.

Rainfer trabaja en colaboración con tres universidades: La UCM, la UAM y el equipo de Antropología de Atapuerca de la Universidad de Alcalá para un proyecto de investigación audiométrico en chimpancés encaminado a aportar evidencias sobre el origen del lenguaje.

De forma paralela el Centro Rainfer empezará sus propias investigaciones el 1 de septiembre, en el campo de la Cognición, para lo cual ya se han diseñado diversos experimentos novedosos en los campos de: "Capacidad de abstracción, Capacidad de cálculo y medición del Tiempo, Empatía, Teoría de la Mente, Estrategias de Engaño, Sentido de la Muerte y Metacognición". Para estos proyectos de investigación se requieren dos voluntarios estudiantes con formación y compromiso, a los que se les ofrece la oportunidad de realizar un Master en colaboración con la Universidad. Aquellos que estén interesados, pueden ponerse en contacto con la APE, que nos transmitirá su candidatura para la selección.



Foto de una de las chimpancés del Centro RAINFER. Podemos verla realizando un test de preferencias de refuerzo en el nuevo laboratorio.

Se Ha Celebrado

La Dra. Susana M^a Sánchez Rodríguez y el Dr. José Manuel Caperos Montalbán, del Dpto. Psicología Biológica y de la Salud de la Facultad de Psicología de la Universidad Autónoma de Madrid (UAM), han dirigido este curso sobre los "**Universales de la conducta humana**", que tuvo lugar en el Edificio de Rectorado de la UAM, entre los días 11 de enero y 11 de marzo de este año 2010. En este curso la APE colaboró, y fue convalidable para los estudiantes asistentes por 2 créditos de libre configuración o 1 ECTS.

En este curso se ha pretendido un acercamiento a la conducta humana desde una perspectiva multidisciplinar pero integradora, principalmente a través de los trabajos comparativos realizados en primates humanos y no humanos. El programa ha permitido una aproximación al primate humano desde sus características compartidas hasta aquellas más específicas y definitorias de la especie, pero sin perder la perspectiva de su evolución y relación filogenética con otros primates.

El programa del curso contó con las siguientes conferencias:

- Modelos primatológicos en evolución humana* (Dr. Joaquín Veá. UB)
- Constricciones energéticas en la evolución humana* (Dra. Ana Morcillo. UAM)
- Evolución del comportamiento sexual y reproductor humano* (Dra. Ana Fidalgo. UAM)
- Alianzas y amistades: conflictos de interés y su resolución* (Dr. Fernando Colmenares. UCM)
- De la crianza cooperativa a la cooperación* (Dr. Fernando Peláez. UAM)
- Del aprendizaje social a la cultura* (Dra. María Victoria Hernández. UCM)
- Cognición y lenguaje ¿Qué nos hace únicos?* (Dra. Ángela Loeches. UAM)
- Segregación sexual durante el juego: ontogenia del desarrollo social* (Dr. Francisco Braza. Estación Biológica de Doñana, CSIC)
- Bases etológicas aplicadas a la terapia en Psicología Clínica* (Dr. Félix Zaragoza. Univ de Alfonso X el Sabio).



Actualidad Primatológica

Se Va a Celebrar: Cursos

Programa de Formación en PRIMATOLOGÍA

Objetivo general: Estudiar y analizar el comportamiento de los primates, la conservación de especies y hábitats naturales, así como comprender las raíces evolutivas de la conducta humana.

Estructura del programa: Cursos independientes de uno o dos días. Se imparten un viernes y un sábado en diferentes convocatorias a lo largo del año. La duración es de 7,5 a 15 horas.

El curso de especialización tiene una duración de 6 a 9 meses.

Número de participantes: Máx. 18 por curso y convocatoria.

Tarifas: 100€ (cursos 2 días); 50€ (cursos 1 día). Descuentos: estudiantes, desempleados, colegiados, miembros y socios de Fundación Mona, Altarriba, Instituto Jane Goodall y AICAS.

Programa de Cursos:

- ✓ Etología de Primates (nivel básico, medio y avanzado)
- ✓ Taller Práctico de Observación del Comportamiento de los Primates
- ✓ La Conservación de los Primates y de sus Hábitats Naturales
- ✓ Orígenes y Evolución del Comportamiento Humano
- ✓ Curso de Especialización: Asistente de Campo en Etología de Primates

El Programa de Formación de Fundación Mona cuenta con el apoyo de:



Asociación Primatológica Española



Instituto Jane Goodall

* Créditos de libre elección por la Universitat de Girona. Consultar la convalidación de créditos por otras universidades.

Información y reservas:

recerca@fundacionmona.org

Ctra de Cassà, 1km · 17457 · Riudellots de la Selva (Girona)

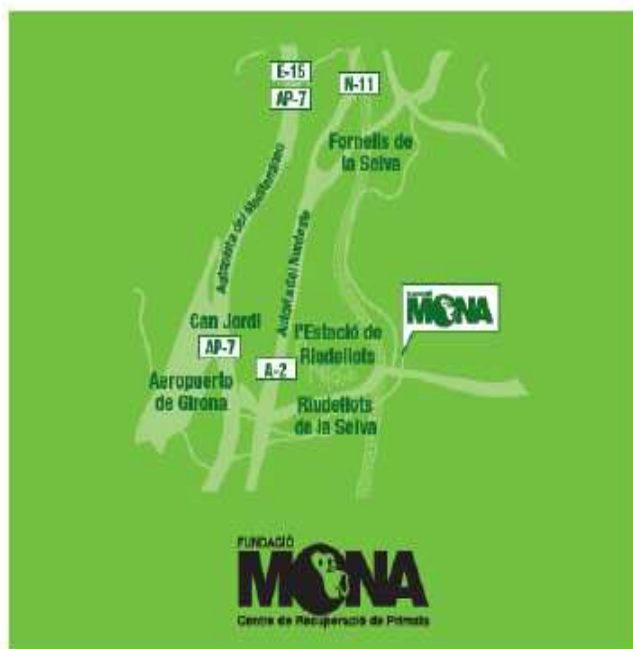
Tel.: 972 477 618 · www.fundacionmona.org



Calendario de actividades de Formación 2010

Abril	Mayo	Junio
L M X J V S D	L M X J V S D	L M X J V S D
3 6 7 8 9 10 11 12 13 14 15 16 17 18 19 20 21 22 23 24 25 26 27 28 29 30	3 4 5 6 7 8 9 10 11 12 13 14 15 16 17 18 19 20 21 22 23 24 25 26 27 28 29 30 31	1 2 3 4 5 6 7 8 9 10 11 12 13 14 15 16 17 18 19 20 21 22 23 24 25 26 27 28 29 30
Julio	Agosto	Septiembre
L M X J V S D	L M X J V S D	L M X J V S D
3 6 7 8 9 10 11 12 13 14 15 16 17 18 19 20 21 22 23 24 25 26 27 28 29 30 31	2 3 4 5 6 7 8 9 10 11 12 13 14 15 16 17 18 19 20 21 22 23 24 25 26 27 28 29 30 31	6 7 8 9 10 11 12 13 14 15 16 17 18 19 20 21 22 23 24 25 26 27 28 29 30
Octubre	Noviembre	Diciembre
L M X J V S D	L M X J V S D	L M X J V S D
4 5 6 7 8 9 10 11 12 13 14 15 16 17 18 19 20 21 22 23 24 25 26 27 28 29 30 31	1 2 3 4 5 6 7 8 9 10 11 12 13 14 15 16 17 18 19 20 21 22 23 24 25 26 27 28 29 30	1 2 3 4 5 6 7 8 9 10 11 12 13 14 15 16 17 18 19 20 21 22 23 24 25 26 27 28 29 30 31

- Etología de Primates - nivel 1
- Etología de Primates - nivel 2
- Etología de Primates - nivel 3
- Taller práctico de observación del comportamiento de los primates
- Origen y evolución de la conducta humana
- Conservación de Primates



Se Va a Celebrar: Congresos

INTERNATIONAL PRIMATOLOGICAL SOCIETY XXIII CONGRESS

12-18 SEPTIEMBRE, 2010

Lugar: Kyoto University, Kyoto, Japan

Sponsor: International Primatological Society

E-mail: ips2010@or.knt.co.jp

Web site: <http://www.ips2020.jp>



Programa Científico:

Conferencias plenarias

- Professor Giacomo Rizzolatti (University of Parma, Italy)
- Professor Bernard Thierry (CNRS, France)
- Professor Sarah Hrdy (California Academy of Sciences, USA)
- Professor Gen Suwa (The University of Tokyo, Japan)
- Professor Takeshi Furuichi (Kyoto University, Japan)



XIII Congreso Nacional y
X Iberoamericano de Etología
Ciudad Real, 21-24 septiembre 2010
"Un encuentro de disciplinas"

www.congresoetologia2010.com

La organización ha recaído en esta ocasión en el Instituto de Investigación en Recursos Cinegéticos (IREC), un centro de investigación localizado en Ciudad Real y dependiente del Consejo Superior de Investigaciones Científicas (CSIC), la Universidad de Castilla-La Mancha (UCLM), y la Junta de Comunidades de Castilla-La Mancha (JCCM). La sede del Congreso estará ubicada en el campus universitario, cercano al IREC.

En la presente edición se quiere fomentar el encuentro de investigadores de diferentes disciplinas, todas ellas relacionadas con un concepto amplio de la Ecología del Comportamiento. Planteamos cuatro grandes líneas temáticas, Ecología y Comportamiento; Biología de la Conservación; Bienestar Animal; y Etología en Humanos y Primates.

Programa Científico Conferencias plenarias (60 min.)

Daniel T. Blumstein

University of California Los Angeles, EEUU

Josep Call

*Max Planck Institute for Evolutionary Anthropology,
Leipzig, Alemania*

Steeve D. Côté

Université Laval, Canadá

Marian Stamp Dawkins

University of Oxford, Reino Unido

Conferencias invitadas (30 min.)

Fernando Colmenares Gil

Facultad de Psicología, Universidad Complutense de Madrid

Carmen Gallo

Facultad de Ciencias Veterinarias, Universidad Austral de Chile

Carlos M. Herrera Maliani

Estación Biológica de Doñana, CSIC

Ricardo A. Ojeda García

Instituto Argentino de Investigaciones de las Zonas Áridas, CONICET, Argentina

Agustín Orihuela

*Facultad de Ciencias Agropecuarias, Universidad Autónoma del Estado de Morelos,
México*

José Domingo Rodríguez Teijeiro

Facultad de Biología, Universidad de Barcelona

José Ramón Sánchez Martín

Facultad de Psicología, Universidad del País Vasco

Astrid Vargas

*Centro de Cría en Cautividad del Lince Ibérico "El Acebuche", Parque Nacional de
Doñana*

Inscripción: HASTA EL 30 DE ABRIL DEL 2010

Se Va a Celebrar: más Congresos

INTERNATIONAL CONFERENCE ON DISEASES OF ZOO AND WILD ANIMALS

12-15 Mayo, 2010

Lugar: Zoo Aquarium of Madrid, Spain

Sponsor: Leibniz Institute for Zoo and Wildlife Research (IZW) and the European Association of Zoo and Wildlife Veterinarians (EAZWV)

Focus: Main topics (tentative): – Conservation and reproduction: pathologies, stress, technologies
Keynote speaker : Astrid Vargas, El Centro de Cría de El Acebuche, Lynx conservation project, Andalusia, Spain – Anaesthesia (N.N.) – In situ conservation projects in South America
Keynote speaker : Maria Clara Dominguez, Cali Zoo, Colombia – Aquatic vertebrates
Keynote speaker : Manuel García Hartmann, Marineland Antibes, Antibes, France.

E-mail: 2010@zoovet-conference.org

Web site: <http://www.zoovet-conference.org/>

.....

AMERICAN SOCIETY OF PRIMATOLOGISTS MEETING

16-19 Junio, 2010

Lugar: Louisville, Kentucky

Sponsor: American Society of Primatologists.

Web site: <http://www.asp.org/meetings/index.html>

.....

47TH ANNUAL MEETING OF THE ANIMAL BEHAVIOR SOCIETY

25-29 Julio, 2010

Lugar: Williamsburg, Virginia

Sponsor: College of William and Mary.

Abstract Deadline: 14 Mayo, 2010

Web site: <http://animalbehaviorsociety.org/absmeetings/47th-animal-behavior-meeting>

.....

AZA ANNUAL CONFERENCE

12-17 Septiembre, 2010

Lugar: George R. Brown Convention Center and the Hilton Americas Houston, Houston, Texas

Sponsor: Association of Zoos and Aquariums (AZA) and Houston Zoo

E-mail: AZAMeetings@aza.org

Web site: <http://www.aza.org/annualconference/>

.....

2010 ASSOCIATION OF PRIMATE VETERINARIANS WORKSHOP

6-9 Octubre, 2010

Lugar: Emory Conference Center Hotel/Emory Inn, Atlanta, GA

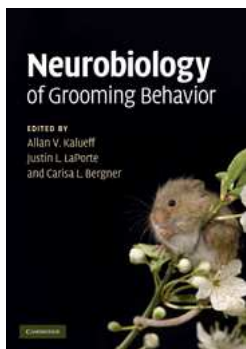
Sponsor: APV

E-mail: info@primatevets.org

Web site: <http://www.primatevets.org>

.....

Novedades Editoriales

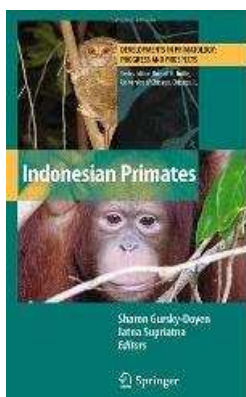
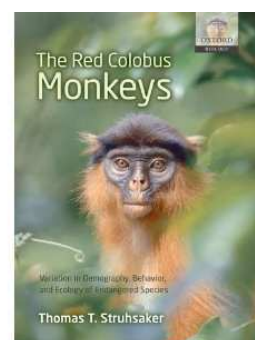


Allan V. Kalueff, Justin L. LaPorte, Carisa L. Bergner (eds.) (2010). *Neurobiology of Grooming Behaviour*. Cambridge University Press, USA

The field of grooming research and its significance for the human and animal brain. Grooming is among the most evolutionarily ancient and highly represented behaviours in many animal species. It represents a significant proportion of an animal's total activity and between 30-50% of their waking hours. Recent research has demonstrated that grooming is regulated by specific brain circuits and is sensitive to stress, as well as to pharmacologic compounds and genetic manipulation, making it ideal for modelling affective disorders that arise as a function of stressful environments, such as stress and post-traumatic stress disorder. Over a series of 12 chapters that introduce and explicate the field of grooming research and its significance for the human and animal brain, this book covers the breadth of grooming animal models while simultaneously providing sufficient depth in introducing the concepts and translational approaches to grooming research. Written primarily for graduates and researchers within the neuroscientific community.

Thomas T. Struhsaker (2010). *The Red Colobus Monkeys: Variation in Demography, Behavior, and Ecology of Endangered Species*. Oxford University Press, USA

Based on field studies spanning nearly 40 years, this reference book summarizes and integrates past research with new and previously unpublished information on the behavioral ecology of Africa's red colobus monkeys from study sites as diverse as Senegal, Uganda and Zanzibar. It provides an unparalleled compilation of information on taxonomy, genetics, vocalizations, demography, social organization, dispersal, social behavior, reproduction, mortality factors, diet, ranging patterns, interspecific relations, and conservation. Social relationships in red colobus are less rigidly structured than in other African monkeys, resulting in considerable variation in social organization and group composition, both within and between taxa. This provides a unique opportunity to examine the extent to which social variables correlate with differences in habitat quality, demography, and predation by chimpanzees and humans. Unfortunately, at least half of the 18 taxa of red colobus are now threatened with extinction. Conservation problems are described, causal factors identified, and solutions proposed. This volume is intended not only to serve as a reference book, but to stimulate and guide future long-term research and to encourage effective conservation action.



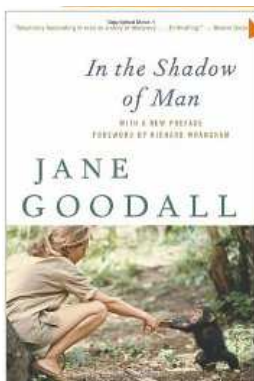
Sharon Gursky-Doyen, Jatna Supriatna (2010). *Indonesian Primates (Developments in Primatology: Progress and Prospects)*. Springer

Indonesia possesses the second largest primate population in the world, with over 33 different primate species. Although Brazil possesses more primate species, Indonesia outranks it in terms of its diversity of primates, ranging from prosimians (slow lorises and tarsiers), to a multitude of Old World Monkey species (macaques, langurs, proboscis monkeys) to lesser apes (siamangs, gibbons) and great apes (orangutans). The primates of Indonesia are distributed throughout the archipelago. Partly in response to the number of primates distributed throughout the Indonesian archipelago, Indonesia is classified as the home of two biodiversity hotspots (Wallacea and Sundaland). In order to be classified as a hotspot, an area must have a large proportion of endemic species coupled with a high degree of threat including having lost more than 70% of its original habitat. Two areas within Indonesia meet these criteria. The tremendous diversity of primates in Indonesia, in conjunction with the conservation issues facing the primates of this region, created a need for this volume.

Elizabeth V. Lonsdorf, Stephen R. Ross, Tetsuro Matsuzawa, Jane Goodall (2010) *The Mind of the Chimpanzee: Ecological and Experimental Perspectives*. University Of Chicago Press

Understanding the chimpanzee mind is akin to opening a window onto human consciousness. Many of our complex cognitive processes have origins that can be seen in the way that chimpanzees think, learn, and behave. "The Mind of the Chimpanzee" brings together scores of prominent scientists from around the world to share the most recent research into what goes on inside the mind of our closest living relative. Intertwining a range of topics - including imitation, tool use, face recognition, culture, cooperation, and reconciliation - with critical commentaries on conservation and welfare, the collection aims to understand how chimpanzees learn, think, and feel, so that researchers can not only gain insight into the origins of human cognition, but also crystallize collective efforts to protect wild chimpanzee populations and ensure appropriate care in captive settings. With a breadth of material on cognition and culture from the lab and the field, "The Mind of the Chimpanzee" is a first-rate synthesis of contemporary studies of these fascinating mammals that will appeal to all those interested in animal minds and what we can learn from them.

Novedades Editoriales

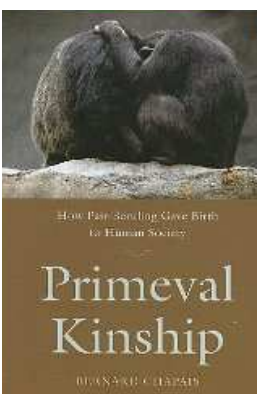
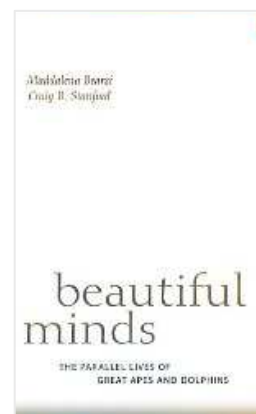


Jane Goodall, Richard Wrangham (2010). *In the Shadow of Man*. Mariner Books

World-renowned primatologist, conservationist, and humanitarian Dr. Jane Goodall's account of her life among the wild chimpanzees of Gombe is one of the most enthralling stories of animal behavior ever written. Her adventure began when the famous anthropologist Dr. Louis Leakey suggested that a long-term study of chimpanzees in the wild might shed light on the behavior of our closest living relatives. Accompanied by only her mother and her African assistants, she set up camp in the remote Gombe Stream Chimpanzee Reserve in Tanzania. For months the project seemed hopeless; out in the forest from dawn until dark, she had but fleeting glimpses of frightened animals. But gradually she won their trust and was able to record previously unknown behavior, such as the use--and even the making-- of tools, until then believed to be an exclusive skill of man. As she came to know the chimps as individuals, she began to understand their complicated social hierarchy and observed many extraordinary behaviors, which have forever changed our understanding of the profound connection between humans and chimpanzees. *In the Shadow of Man* is "one of the Western world's great scientific achievements" (Stephen Jay Gould) and a vivid, essential journey of discovery for each new generation of readers.

Maddalena Bearzi, Craig B Stanford (2010). *Beautiful Minds: The Parallel Lives of Great Apes and Dolphins*. Harvard University Press

Apes and dolphins: primates and cetaceans. Could any creatures appear to be more different? Yet both are large-brained intelligent mammals with complex communication and social interaction. In the first book to study apes and dolphins side by side, Maddalena Bearzi and Craig B. Stanford, a dolphin biologist and a primatologist who have spent their careers studying these animals in the wild, combine their insights with compelling results. *Beautiful Minds* explains how and why apes and dolphins are so distantly related yet so cognitively alike and what this teaches us about another large-brained mammal: *Homo sapiens*. Noting that apes and dolphins have had no common ancestor in nearly 100 million years, Bearzi and Stanford describe the parallel evolution that gave rise to their intelligence. And they closely observe that intelligence in action, in the territorial grassland and rainforest communities of chimpanzees and other apes, and in groups of dolphins moving freely through open coastal waters. The authors detail their subjects' ability to develop family bonds, form alliances, and care for their young. They offer an understanding of their culture, politics, social structure, personality, and capacity for emotion. The resulting dual portrait--with striking overlaps in behavior--is key to understanding the nature of "beautiful minds."



Bernard Chapais (2010). *Primeval Kinship: How Pair-Bonding Gave Birth to Human Society*. Harvard University Press

At some point in the course of evolution--from a primeval social organization of early hominids--all human societies, past and present, would emerge. In this account of the dawn of human society, Bernard Chapais shows that our knowledge about kinship and society in nonhuman primates supports, and informs, ideas first put forward by the distinguished social anthropologist, Claude Levi-Strauss. Chapais contends that only a few evolutionary steps were required to bridge the gap between the kinship structures of our closest relatives--chimpanzees and bonobos--and the human kinship configuration. The pivotal event, the author proposes, was the evolution of sexual alliances. Pair-bonding transformed a social organization loosely based on kinship into one exhibiting the strong hold of kinship and affinity. The implication is that the gap between chimpanzee societies and pre-linguistic hominid societies is narrower than we might think. Many books on kinship have been written by social anthropologists, but *Primeval Kinship* is the first book dedicated to the evolutionary origins of human kinship. And perhaps equally important, it is the first book to suggest that the study of kinship and social organization can provide a link between social and biological anthropology.

Recortes de Prensa

En esta nueva sección recogemos las noticias que han salido en prensa que tienen relación con el campo de la Primatología. Todos los socio/as podrán comentar las noticias, hacer análisis y discutir los trabajos de los que se hacen eco los medios de comunicación, valorando su importancia, así como sus implicaciones. Esperamos que participéis. Podéis mandar vuestras aportaciones a: ana.morcillo@uam.es

Life history database aids wild primate studies

22/04/2010

Karen Strier can breathe a sigh of relief, knowing that much of her life's work is now safe. The University of Wisconsin-Madison anthropologist has devoted the past 28 years to studying a wild population of northern muriqui monkeys in the Brazilian Atlantic Forest, compiling an unparalleled account of the births, deaths, and lives of hundreds of these critically endangered monkeys. But the unexpected deaths of two friends and academic colleagues — one a UW-Madison professor, the other a Brazilian graduate student — in close succession highlighted the vulnerability of life and, potentially, one's professional legacy. "It occurred to me that parts of my research, especially these long-term data, were irreplaceable," she says. "If I died, would someone else be able to extract and interpret all of the information from my computer?"

She also suspected she wasn't alone. She approached a group of colleagues working on similar longitudinal primate studies to suggest compiling their field data in a single place. Their enthusiasm, along with support from the Wenner Gren Foundation for Anthropological Research, led to an initial workshop in 2005. Over the next few years, Strier and her co-principal investigator, Duke University professor Susan Alberts, laid the groundwork through a series of proposals and meetings. Five years later, the result is the **Primate Life History Database**, a collaborative and comprehensive database containing life history data collected from long-term field studies of seven species of lemurs, monkeys and apes. In addition to preserving and standardizing data from seven of the longest-running field studies of their kind — ranging from 24 to 45 years in duration — the database will facilitate comparative analyses of primate evolution and ecology. "The purpose of collecting data of this type is to make comparative analyses that can shed light on the population dynamics and the social and ecological adaptations that have shaped both human and nonhuman primate evolution," according to a statement on the project's website. "We decided to build this database with the idea that we could answer questions with our comparative data that none of us could answer by ourselves," says Strier.

The design and development of the database, undertaken in partnership with the National Evolutionary Synthesis Center (NESCent), is described in a paper published online Apr. 22 in the new journal *Methods in Ecology and Evolution*. "It was a joint effort between people with very different perspectives ranging from primate biology to informatics to demography. We spent a lot of time working out a common vocabulary, and really produced an exciting resource as a result," says Alberts, who is also the Associate Director for Science and Synthesis at NESCent.

The Primate Life History Database currently contains information about more than 3,300 individual monkeys and apes from researchers at UW-Madison, Duke University, Princeton University, the University of North Carolina-Charlotte, Iowa State University, Columbia University, the University of Calgary, the Dian Fossey Gorilla Fund International and the Atlanta Zoo, and the Institute of Primate Research at the National Museums of Kenya. The researchers are all members of the Primate Life History Database Working Group and co-authors of the new article.

Long-term life history data are extremely difficult to obtain but are incredibly valuable and can tell scientists a great deal about other primate species, including humans, Strier says. Current analyses are exploring mortality patterns and variations in fertility across multiple species, with implications for both conservation and human evolution. Jointly funded by NESCent and the National Center for Ecological Analysis and Synthesis (NCEAS), the database provides a way to share and synthesize data with collaborators but in a way that does not relinquish ownership of the information, a key concern when sharing raw data. "By putting this database together, we've shown that principal investigators of these long-term studies can collaborate and that these data now exist in a format that goes beyond each one of us, protecting the data for perpetuity," Strier says. "It's an amazing step forward."

Autor: Jill Sakai. **Fuente:** University of Wisconsin-Madison News.

Karen Strier
Foto de Jeff Miller



Recortes de Prensa

La mitad de los primates en riesgo de extinción

18/02/21010

La mitad de las 634 especies conocidas de primates están en peligro de extinción, de acuerdo a un informe difundido este jueves por la Unión Internacional de Conservación de la Naturaleza (IUCN, por sus siglas en inglés).

Lo anterior es resultado de la destrucción de las selvas tropicales que los cobijan, del comercio ilegal de especies salvajes y de la caza comercial, dijo el informe.

Agregó que los peligros que amenazan a los primates han crecido rápidamente en los últimos años.

En 2007, la IUCN informó que una de cada tres especies estaba amenazada de desaparecer, y ahora, en 2010, la probabilidad aumentó a una de cada dos.

El doctor Christoph Schwitzer, uno de los autores del informe, explicó a la BBC que los compromisos que se adquirieron el año pasado en la Cumbre sobre el Clima, realizada en Copenhague, y que buscan, entre otras cosas, evitar la deforestación de los bosques tropicales, pueden tener un efecto positivo.

"Tenemos grandes esperanzas en los acuerdos de Copenhague. Los países desarrollados comprometieron grandes sumas de dinero para proteger los bosques tropicales y para evitar la deforestación. Esto redundará en un enorme beneficio para la conservación de los primates", dijo el especialista.

Los gorilas están entre las 25 especies con mayor riesgo de extinción, dijo el informe. Agregó que es urgente tomar medidas preventivas para evitar su desaparición.

Los que más rápido pueden extinguirse son el Langur de cabeza dorada, de Vietnam (de los que sólo quedan entre 60 y 70), y el Gibón de Hainan, de China, de los que apenas quedan algunas decenas.

El Lori esbelto de las montañas de Sri Lanka, por su parte, sólo ha sido observado en cuatro ocasiones desde 1937.

El informe mencionó también al orangután de Sumatra.

De acuerdo a los datos de la IUCN, de las 25 especies en mayor riesgo, cinco están en la isla de Madagascar, seis en el continente africano, tres en Sudamérica y 11 en el sureste asiático.

Fuente: BBC Mundo



Los gorilas están entre las 25 especies en mayor riesgo de extinción



Cuatro monos 'sin papeles'

Los titís pigmeos decomisados en marzo se recuperan en un centro de San Sebastián.- La Ertzaintza investiga una red de tráfico de animales

05/04/2010

Los cuatro monos titís pigmeos se hallaban exhaustos cuando los encontró la Ertzaintza el 9 de marzo en unas jaulas de plástico dentro de un BMW que circulaba por la A-8 en Guipúzcoa. Los monos, los más pequeños del mundo (apenas 14 centímetros de alto), llevaban 28 horas enjaulados dentro de una bolsa de deportes y habían recorrido 3.000 kilómetros, de Granada a Calais (Francia). De allí partirían a Inglaterra, donde iba a comprarlos un científico que los aparearía con otra especie. Los ertzainas detuvieron el vehículo porque su conductor realizaba maniobras extrañas por la autopista, pero lo que no imaginaban era que hallarían escondidos a cuatro monos sin papeles. Los ocupantes del BMW, de nacionalidad inglesa, no disponían de la documentación de los animales, pese a que uno de ellos dijo ser su propietario. Los titís pigmeos, originarios de Suramérica, son una especie protegida. La Ertzaintza ha abierto diligencias por un supuesto transporte ilícito de animales e investiga una posible red de tráfico de los mismos. "Estos primates son especies protegidas y su comercio y tenencia por particulares está restringida por motivos sanitarios para proteger la salud de los humanos", explican fuentes policiales.

Los titís pigmeos se reponen actualmente en el centro de recuperación de fauna silvestre Arrano-Etxea, en Sebastián. Financiado por la Diputación mediante un convenio con la Sociedad Aranzadi, dirigen este centro, que ha cumplido 25 años, Josean Albisu y su esposa, Merche. Ambos se dedican a ello "como un hobby" y han aportado su casa al proyecto. Entre buitres, tejones, cacatúas y cisnes, la pareja cuida a los animales que la policía les lleva heridos. "¿Lo más gratificante? Las sueltas, cuando los ponemos de nuevo en libertad", señala Merche, quien ha bautizado como *Kattalin* a la hembra tití que llegó más enferma.

La peripecia de los cuatro monos comenzó en Granada. Los dueños de los animales poseían allí un cortijo que fue clausurado por la Guardia Civil por mantener a 60 animales exóticos y protegidos sin su correspondiente documentación, entre ellos a 20 primates. Los propietarios del cortijo llegaron a Calais, donde fueron sorprendidos con los animales por la policía francesa antes de embarcar en el *ferry* hacia Inglaterra. Los gendarmes les multaron con 1.000 euros y les obligaron a volver a España. Al pasar la frontera, fueron detenidos por la Ertzaintza en Guipúzcoa y los animales, decomisados. "El inglés ha reclamado dos veces a la Ertzaintza la devolución de los titís, que en Internet se venden a 300 y 600 euros, pero hay un proceso judicial en marcha y están inmovilizados y aislados", explica Albisu.

[El centro de acogida de fauna silvestre Karpin Abentura, sito en Karrantza, cuenta con un nuevo ejemplar, el tercero, de macaco de Gibraltar proveniente del tráfico ilegal de animales salvajes. Se trata de *Chafi*, una hembra de seis años decomisada en enero de 2010 y trasladada a un centro de recuperación de primates de Girona, donde ha permanecido hasta su traslado el día 2 al Karpin].

Autor: Isabel Landa. **Fuete:** EL PAÍS

Monos pigmeos rescatados en Guipúzcoa
Foto de Jesús Uriarte

Recortes de Prensa

Los neandertales pudieron tener hijos con los sapiens

Los ancestros de los humanos actuales y sus primos los neandertales se cruzaron en dos ocasiones y tuvieron descendencia hace miles de años, según un estudio presentado en EE.UU.

22/04/2010

Los autores del trabajo, de la Universidad de Nuevo México, señalan que, como testimonio, la mayoría de humanos actuales lleva rastros de neandertal en su ADN. "Esto significa que los neandertales no han desaparecido por completo", explicó a Nature News Jeffrey Long, investigador principal del estudio.

El trabajo fue presentado el pasado sábado durante la reunión anual de la Asociación Americana de Antropología Física, que se celebró en Albuquerque. Vuelve a formular grandes preguntas sobre la naturaleza de humanos modernos y neandertales. Una de las más evidentes es que, si ambos pudieron aparearse y tener hijos, no eran en realidad especies diferentes.

El trabajo ha analizado el ADN de 1.983 personas en África, Asia, Europa, América y Oceanía en busca de huellas características de neandertales u otras especies extintas del género Homo, como el *Homo heidelbergensis*.

ENCUENTRO EN EL MEDITERRÁNEO

Los resultados mantienen que hubo dos grandes episodios de cruce entre especies después de que el sapiens abandonase África. El primero sucedió hace 60.000 años en las costas del Mediterráneo. El segundo encuentro sucedió hace 45.000 años en el este de Asia. Los expertos no encontraron rastros de hibridación en las poblaciones africanas. Los autores creen que los primeros mestizos que nacieron en el Mediterráneo migraron después al resto de Europa, Norteamérica y Asia. Las poblaciones del segundo cruce migraron después a Oceanía.

El trabajo se ha centrado en más de 600 microsatélites de ADN. Son marcadores en el genoma que se usan para diferenciar genéticamente a diferentes poblaciones actuales y emparentarlas con las poblaciones ancestrales que vivieron hace miles de años. Los expertos compararon esos microsatélites con la tasa de cambio genético que sería de esperar en ellos después de miles de años de evolución, y también con datos del registro fósil. Reconstruyeron después un árbol evolutivo que llevaba hasta las poblaciones actuales analizadas. La única manera de explicar los resultados era a través de esos dos momentos de hibridación.

Según Nature News, el trabajo fue recibido con interés y sorpresa por expertos que llevan años intentando explicar incoherencias en los genes de las poblaciones actuales y su conexión con sus ancestros.

"Es una conclusión llamativa", explica Carles Lalueza, profesor de la Unidad de Biología Evolutiva de la Universidad Pompeu Fabra de Barcelona. El experto recomienda cautela. Aunque el trabajo se ha presentado en un congreso que reúne a expertos de todo el mundo, no se ha publicado en una revista científica.

"Hay que esperar a que aparezcan todos los datos", advierte. También apunta que este tipo de estudio puede estar viciado, pues se hace en función de la tasa de variación de los sapiens, y no de los neandertales. Estos últimos podrían tener una tasa diferente, lo que volvería a poner patas arriba las interpretaciones. Lalueza será uno de los que puedan aportar nuevas respuestas, pues su equipo, liderado por el experto en genética neandertal Svante Pääbo, ya ha secuenciado el primer genoma completo de neandertal, a la espera de publicación.

Autor: Nuño Domínguez. **Fuente:** Público

La Mujer X, un nuevo linaje humano

El análisis genético de un hueso de hace 40.000 años revela una migración desconocida de homínidos desde África

24/03/2010

El dedo pequeño de una mano infantil, de un niño o niña que vivió hace 40.000 años en Siberia, ha revelado que los antepasados remotos de los humanos salieron de África al menos una vez más de lo que se creía y que en una pequeña zona convivieron neandertales, humanos modernos (de los que descendemos los actuales) y los nuevos homínidos ahora descubiertos, cuyo aspecto y otras características todavía no se conocen. El análisis genético del dedo es la herramienta que ha permitido hacer este sorprendente descubrimiento, que sitúa definitivamente a la genética como auxiliar imprescindible de la paleontología, al menos para la época más reciente.

"Una criatura que no conocemos llevó este linaje desde África y lo hizo hace menos de un millón de años", explica Svante Pääbo, el más prestigioso especialista en ADN antiguo y director del trabajo, que publica la revista *Nature*. Sin embargo, reconoce Pääbo: "No podemos decir realmente cómo era esta criatura, ni si se conoce ya por fósiles hallados en otros sitios, pero nos da una nueva imagen, mucho más compleja, de nuestro pasado". Prudente, Pääbo se niega a hablar de "nueva especie" y dice que en el laboratorio llaman al fósil Mujer X, simplemente, por la transmisión materna del ADN mitocondrial, que es lo que se ha estudiado, aunque no conocen su sexo.

"Hemos analizado el ADN mitocondrial del fragmento de dedo con las técnicas que desarrollamos para el ADN de neandertal", explica Johannes Krause, del laboratorio de Pääbo. La sorpresa fue que el análisis de esta máquina celular reveló grandes diferencias (hasta 400) con el ADN mitocondrial del hombre moderno y del neandertal. La conclusión es que pertenece a otro linaje, hasta ahora no identificado, posterior a la primera salida del África de un homínido. "Los neandertales y los hombres modernos divergieron evolutivamente hace medio millón de años aproximadamente, y el ancestro común de los tres linajes, incluido el nuevo, data de un millón de años, así que estas criaturas están dos veces más distantes de nosotros que los neandertales", dice Pääbo.

El primer grupo de homínidos que salió de África fue *Homo erectus* y después hubo al menos otras dos oleadas, la de los ancestros del neandertal, entre los que está en *Homo antecessor* de Atapuerca, hace entre 500.000 y 300.000 años, y el *Homo sapiens*, la especie actual, hace sólo 50.000 años. El problema es que únicamente se ha realizado análisis genético del neandertal, por lo que resulta imposible la comparación del nuevo homínido (si resulta serlo y no uno ya identificado por los fósiles) con los anteriores. Pääbo confía en que el ADN del núcleo del mismo fósil, que ya están estudiando, de muchos más datos

El yacimiento en el que se ha encontrado el hueso analizado es un abrigo -la cueva Denisova, en las montañas Altai del sur de Siberia- que ha estado habitado desde hace 100.000 años. El estudio de los estratos de la cueva y de otros yacimientos cercanos indica que el homínido de Denisova vivió cerca, en el espacio y en el tiempo, de los neandertales y los humanos modernos.

Autor: Malen Ruiz de Elvira. **Fuente:** EL PAÍS

BOLETÍN DE SUSCRIPCIÓN

ASOCIACIÓN PRIMATOLÓGICA ESPAÑOLA

APELLIDOS _____	NOMBRE _____
DNI _____	NACIONALIDAD _____
DIRECCIÓN PARTICULAR _____	
CIUDAD _____ DP _____	PROVINCIA/PAIS _____
TEL. _____ FAX _____	CORREO-E _____

DIRECCIÓN DE TRABAJO _____ CIUDAD _____ DP _____ PROVINCIA/PAIS _____ TEL. _____ FAX _____ CORREO-E _____ LÍNEA DE INVESTIGACIÓN/INTERÉS (palabras clave) _____ TEMAS Y ESPECIES _____ TITULACIÓN ACADÉMICA _____ ESTUDIOS EN CURSO__ _____	datos opcionales
---	------------------

Dirección de correspondencia: Particular Trabajo

Doy mi autorización para que mis datos aparezcan en los directorios de la A.P.E. y la F.E.P.* SI NO

A.P.E.Cuota regular.....30euros.....	
.....Cuota reducida**18euros.....	
LP.S. (requiere alta en A.P.E)Regular dues.....24euros.....	
.....Student dues***12euros.....	
DONACIÓNAportación voluntaria	
TOTAL euros	

***F.E.P.**: Federación Europea de Primatología
 ****A.P.E.**: requiere fotocopia del justificante de status de estudiante (sin ingresos)/desempleado/jubilado
 *****LP.S.** (International Primatological Society): requiere fotocopia del justificante de estudiante

FORMA DE PAGO: **TRANSFERENCIA** **DOMICILIACIÓN**

TRANSFERENCIA BANCARIA A:

ASOCIACIÓN PRIMATOLÓGICA ESPAÑOLA
0104 0308 41 0300060473
 Banco Bilbao Vizcaya Argentaria, S.A., Agencia nº21.
 C/ Enrique Larreta 4, Madrid 28036

DOMICIALIZACIÓN BANCARIA A:

CÓDIGO CUENTA CLIENTE (c.c.c.)

_ _ _ _ / _ _ _ _ / _ _ / _ _ _ _ _ _ _ _
 Entidad Oficina DC Número cuenta

Banco/caja: _____ Sucursal: _____
 Domicilio (Banco/Caja): _____ Población: _____
 Provincia: _____ D.P.: _____ País: _____

Titular de la Cuenta: _____
 Domicilio (Titular): _____ Población: _____
 Provincia: _____ D.P.: _____ País: _____
 Nombre del socio (si no es el titular): _____

Ruego que hasta nuevo aviso abonen a la Asociación Primatológica Española (A.P.E.), con cargo a mi cuenta, los recibos que la misma presente (la cuota abonada es la del año natural en curso a la fecha),

FECHA: _____ **FIRMA del titular:** _____

A rellenar con caracteres de imprenta. Donde se solicita elección, táchese lo que no proceda. Enviar esta hoja a: TESORERÍA de la Asociación Primatológica Española (APE). Universidad Autónoma de Madrid. Facultad de Psicología. Despacho 67. C/ Iván Pavlov, 6. 28049-Madrid

FECHA Y FIRMA:

Boletín de la Asociación Primatológica Española

Departamento de Psicología Biológica y de la Salud

Facultad de Psicología

Universidad Autónoma de Madrid

Crta. de Colmenar km. 16

28049 Madrid

Fechas de cierre de edición:

Número 1: 28 de abril