

ESPECIAL COVID-19

**Entrevistas a centros de rescate y
proyectos de conservación de primates
alrededor del mundo**





ÍNDICE

6. AAP Primadomus

10. Centre Rehabilitation Primates Lwiro

16. Centro de Rescate de Primates Rainfer

22. Dian Fossey Gorilla Fund International (español/inglés)

38. FOUR PAWS - Orangutan Forest School (español/inglés)

62. Fundació Mona

68. Instituto Jane Goodall España

80. ONCA

AAP

PRIMADOMUS



(ALICANTE)





¿Cómo se está viviendo en el país la situación actual con la pandemia del coronavirus? ¿Qué medidas ha tomado el gobierno?

AAP (Animal Advocacy and Protection) tiene 2 centros de rescate, en España y en los Países Bajos. En Holanda, en los momentos de máxima alarma, hubo cierta preocupación porque el cuidado de animales no se incluyó como actividad de primera necesidad. No obstante, esta traba se subsanó y los mamíferos exóticos en AAP han estado perfectamente cuidados en ambos países.

¿Existen medidas concretas o recomendaciones para los centros de fauna salvaje, o para centros de primates en particular?

No nos consta. En AAP no interactuamos directamente con los animales, pero en el protocolo COVID-19 se han tomado medidas extras de higiene y seguridad.

¿Qué nuevas medidas de manejo e higiene habéis implementado para evitar el posible contagio de los animales?

Se han redoblado los esfuerzos. Al no interactuar con los animales, el trabajo diario no ha cambiado demasiado, pero sí que se ha ralentizado. Las medidas de higienización han aumentado y una actividad, como por ejemplo preparar la comida, ahora lleva más tiempo porque es

obligatorio el uso de mascarilla y guantes al manipular alimentos, y no pueden estar 2 personas en el mismo espacio a la vez. Se han prohibido las visitas externas, y todos los trabajadores de la oficina han pasado a realizar teletrabajo. También se han parado los rescates y reubicaciones durante unos meses y algunos procedimientos veterinarios han sido pospuestos.



¿Cómo habéis gestionado al equipo de cuidadores y voluntarios?

En un primer momento 6 cuidadores se trasladaron al recinto a vivir lo más confinados posible con el objetivo de no introducir agentes patógenos en las instalaciones. Posteriormente se han creado 2 grupos independientes de trabajo, de

modo que las personas del primer grupo no interaccionan con las del segundo, reduciendo así la posibilidad de contagios. Se han cambiado las toallas y elementos de limpieza por material desechable y se ha reducido el número de personas a la llegada —cuando se toma la temperatura a todos los trabajadores y voluntarios— y a la salida —cuando se vela por evitar la





concentración de personal en un mismo espacio—. Se ha reducido el número de *staff* en las áreas comunes: baños, vestuarios, comedor, oficinas y en la entrada y salida de cada módulo es necesario pasar por los dispositivos de desinfección de suelas de zapatos.

**¿Ha cambiado el día a día de los animales?
¿Habéis detectado cambios en su comportamiento relacionados con las nuevas rutinas de manejo, la ausencia de visitantes, etc.?**

Los animales no han visto modificado su día a día sustancialmente. Se han suprimido algunas labores de enriquecimiento, pero los mamíferos exóticos de AAP han ganado en tranquilidad ya que se han suspendido las visitas (estudiantes, periodistas y público general).

¿Qué consecuencias negativas ha tenido la situación actual en el centro? ¿Cómo tratáis de luchar contra ellas?

Todo se ralentiza porque las medidas de higiene y seguridad implican dedicar más tiempo a la protección de los trabajadores y voluntarios. El hecho de que se hayan parado los transportes ha influido también en el rescate y reubicación de animales. Se han pospuesto proyectos, pero en AAP Primadomus nos adaptamos con profesionalidad, flexibilidad y comprensión.



¿De qué manera puede el público general colaborar en estos momentos?

Realizando una aportación económica, donando materiales y compartiendo nuestras noticias en las redes sociales.

¿Consideráis que también hay algo positivo derivado de esta situación?

¿Qué podemos aprender?

La pandemia del COVID-19 ha puesto de manifiesto que el comercio y tenencia de animales salvajes no es solo una cuestión de tráfico de especies y conservación de la vida silvestre, es también un problema de bioseguridad, economía y salud pública. Se ha puesto el foco en la creación de Listados Positivos para regular el comercio, tanto legal como ilegal, de animales exóticos. Esta pandemia nos ha

hecho ver que en este planeta, todo está interconectado. Que si talas un bosque y dañas un ecosistema, esa vida silvestre puede acabar en un mercado y los virus de ese animal salvaje terminar en el pulmón de una persona, que a su vez va a infectar a otra propagando la enfermedad a nivel mundial. La prevención hoy es el futuro de mañana.

¿Vuestra forma de trabajar cambiará en un futuro? ¿Creéis que el refuerzo de las medidas de prevención y los hábitos de higiene se mantendrán como algo rutinario?

Nuestra forma de trabajar ha ido adaptándose y mejorando a lo largo de los años, y estamos seguros de que lo seguirá haciendo. Las medidas de prevención y hábitos de higiene se mantendrán. ■





(REPÚBLICA DEMOCRÁTICA DEL CONGO)

Entrevistada: Itsaso Vélez del Burgo
Directora Técnica de Lwiro Primates



¿Cómo se está viviendo en el país la situación actual con la pandemia del coronavirus? ¿Qué medidas ha tomado el gobierno?

Lwiro Primates está situado al Este de la República Democrática del Congo (RDC), en la Provincia de Sud Kivu. El primer caso de COVID-19 registrado apareció en la capital, Kinshasa, el 10 de Marzo. El 20 de Marzo, con apenas una decena de casos, el Presidente de la República anunció las primeras medidas como la suspensión de vuelos, cierre de escuelas y universidades, cierre de bares, suspensión de cultos... Por el momento el país acumula 863 casos, la gran mayoría en la capital. A pesar de los desafíos que enfrenta un país como RDC, en mi opinión han sabido reaccionar con rapidez y, al tener ya la experiencia muy reciente del Ébola, estaban preparados y

entrenados. En Sud Kivu, aparecieron 4 casos y los han dado ya como recuperados. Solo el tiempo nos dirá si estas cifras son reales o un espejismo.

¿Existen medidas concretas o recomendaciones para los centros de fauna salvaje, o para centros de primates en particular?

La autoridad de vida silvestre en RDC es la ICCN (Instituto Congolés para la Conservación de la Naturaleza), de la que depende nuestro centro. La ICCN anunció el 19 de Marzo que se suspendían todas las visitas aéreas protegidas así como a zoos y centros de rescate. Además, también hicieron hincapié en las medidas de higiene para los trabajadores. Casi al mismo tiempo Ruanda y Uganda se sumaron también a la suspensión de visitas de Gorilas habituados.





¿Qué nuevas medidas de manejo e higiene habéis implementado para evitar el posible contagio de los animales?

Por nuestra parte elaboramos un nuevo protocolo que reforzaba el anterior contra el Ébola, el cual aún estaba en vigor. Las medidas más importantes son el uso de mascarillas, la desinfección de manos frecuente (hemos instalado puntos de desinfección en todo el centro) y limitar el contacto con los animales a lo indispensable.

¿Cómo habéis gestionado al equipo de cuidadores y voluntarios?

Por el momento, y debido a que el nivel de alerta en nuestra provincia es bajo, no hemos tomado aún la decisión de confinar el equipo en el Centro. Si en el futuro los casos de COVID-19 se multiplicaran a nuestro alrededor, tendríamos que confinar a los cuidadores esenciales para evitar su contagio. Por el momento nuestro programa de voluntariado está suspendido.

¿Ha cambiado el día a día de los animales? ¿Habéis detectado cambios en su comportamiento relacionados con las nuevas rutinas de manejo, la ausencia de visitantes, etc.?

No, la verdad es que no. Tampoco ha cambiado mucho su vida, tal vez se extrañen de vernos constantemente con las mascarillas, pero ya se han acostumbrado.

¿Qué consecuencias negativas ha tenido la situación actual en el centro? ¿Cómo tratáis de luchar contra ellas?

Varias de las subvenciones económicas de las que dependemos para comprar la comida de los animales han sido suspendidas por el momento. Ahora, más que nunca, dependemos de la generosidad de la gente

para continuar con las actividades básicas del centro: alimentación y salarios. La comida ha subido de precio, así como el cambio de la moneda local, agravando nuestra situación económica, y la de la población. Seguiremos trabajando en la búsqueda de fondos privados hasta que la situación se normalice. También hemos tenido que cancelar todas las visitas del centro. Las visitas eran una fuente de ingresos importante, que cubrían aproximadamente la mitad del coste de la alimentación de los animales.

¿De qué manera puede el público general colaborar en estos momentos?

La verdad es que ahora las donaciones cuentan más que nunca si cabe. En nuestra web www.lwiropimates.org/donate se

puede hacer un donativo o, quien pueda, realizar una donación mensual de forma automática. Quien no pueda donar por su situación puede compartir nuestras publicaciones en las redes sociales para ayudarnos a difundir nuestros mensajes : @lwiro_primates

**¿Consideráis que también hay algo positivo derivado de esta situación?
¿Qué podemos aprender?**

Esperamos que sí, que esto sirva para que la humanidad reflexione y realicemos un cambio del sistema. No debemos olvidar que esta pandemia es resultado de la destrucción de los hábitats y del consumo de especies salvajes de estos hábitats. El COVID-19 es un método de defensa de la tierra, es un mensaje para la humanidad. La

población humana no deja de aumentar, cada vez tomamos más y más terreno, destrozando las selvas que permanecían en un equilibrio natural, rompemos este equilibrio, y virus y enfermedades que estaban guardados escapan, por decirlo de forma sencilla. Necesitamos cambiar nuestro estilo de vida, nuestra relación con el planeta. El nivel en el que la Tierra se está recuperando en solo unas semanas de parón humano ha sorprendido a todos, incluso a los científicos. Esto son buenas noticias, quiere decir que estamos a tiempo, debemos bajar el ritmo de consumo y, por lo tanto, de destrucción. Hemos sido muy ambiciosos, tenemos que dejar de serlo, mirar alrededor y darnos cuenta del planeta tan bonito en el que vivimos y empezar de verdad a cuidarlo.

¿Vuestra forma de trabajar cambiará en un futuro? ¿Creéis que el refuerzo de las medidas de prevención y los hábitos de higiene se mantendrán como algo rutinario?

En Lwiro estábamos acostumbrados a las medidas de higiene actuales por el riesgo del Ébola, pero es cierto que ahora somos mucho más estrictos. Ya eran parte de nuestra rutina diaria y seguirán siéndolo. ■





Rainfer

(MADRID)

Entrevistada: Marta Bustelo

Directora técnica de Rainfer

¿Qué nuevas medidas de manejo e higiene habéis implementado para evitar el posible contagio de los animales?

Aunque el uso de mascarillas y de guantes siempre ha sido una prioridad para los trabajadores y voluntarios de Rainfer, hemos extremado las medidas de higiene de acuerdo a las recomendaciones sanitarias: desinfección de manos al pasar de una tarea a otra, desinfección diaria de zonas comunes, aumento en la frecuencia de desinfección de los recintos interiores de los primates, entre otras. En el ámbito del manejo, se ha limitado el acercamiento a los primates a las cuidadoras y veterinaria, y exclusivamente en casos muy necesarios y siempre manteniendo la distancia de seguridad de los vallados. También se han reducido en gran medida los enriquecimientos ambientales para evitar al máximo posible el contacto con elementos que sean manipulados entre primates humanos y no humanos.

¿Cómo habéis gestionado al equipo de cuidadores y voluntarios?

El equipo se ha reducido al máximo separándose en grupos independientes de trabajo, con tareas concretas relacionadas con el cuidado de los primates y con horarios de trabajo escalonados. De esta forma, en caso de que alguien pudiera presentar algún síntoma, se pone en cuarentena a ese grupo y no a la totalidad del equipo de trabajo.

¿Ha cambiado el día a día de los animales? ¿Habéis detectado cambios en su comportamiento relacionados con las nuevas rutinas de manejo, la ausencia de visitantes, etc.?

Al cerrar las visitas educativas al santuario y limitado en gran medida el acercamiento de los cuidadores a los primates, hemos detectado ciertos cambios en la actitud de muchos de los primates, principalmente en los grandes simios (chimpancés y



orangutanes) que consideramos que están relacionados con la falta de estímulos que los humanos les podemos ofrecer. Están constantemente pendientes de cada persona del equipo que pueda pasar cerca de sus recintos y en ese momento nos llaman la atención dando palmas, haciendo chasquidos con los dedos y algunos produciendo sonidos de lamento. Está siendo ciertamente duro para todo el equipo no poder dedicarles la atención y el tiempo que necesitan.



¿Qué consecuencias negativas ha tenido la situación actual en el centro? ¿Cómo tratáis de luchar contra ellas?

Nuestras actividades educativas suponen la mayor fuente de ingresos del santuario, por lo que el cierre de estas y la falta de certeza en relación a cuándo podamos retomarlas de forma habitual en los próximos meses, implica que estemos comenzando a sufrir una gran inestabilidad económica. Estamos tratando de paliarla solicitando ayuda ciudadana y buscando desarrollar proyectos alternativos con los que podamos obtener algunos ingresos.

¿De qué manera puede el público general colaborar en estos momentos?

Para que podamos continuar con nuestra labor, ofreciendo los cuidados necesarios que requieren los más de 100 primates albergados en el santuario, las personas sensibilizadas que quieran implicarse colaborando, pueden hacerlo a través de donaciones económicas y/o materiales, o apadrinando un primate. Todas estas modalidades de ayuda están indicadas en nuestra página web: www.rainfer.org

¿Consideráis que también hay algo positivo derivado de esta situación? ¿Qué podemos aprender?

Lo positivo de esta difícil situación que estamos viviendo son las muestras de solidaridad, esa maravillosa característica

que tenemos los humanos de colaborar unos con otros hasta en los momentos más duros. Podemos aprender un gran número de cosas de esta terrible crisis mundial que tantas vidas se ha llevado, pero queremos remarcar la necesidad de tomar conciencia de que nuestra supervivencia depende por completo de la protección del planeta, de los animales y de sus zonas de origen. Si no se toman medidas urgentes y estrictas para parar la deforestación de los bosques tropicales, el comercio de animales salvajes, y el deshielo de los polos, lamentablemente nos encontraremos con una situación similar o peor en unos cuantos años, que se verá agravada por los innumerables efectos que el cambio climático ocasiona.

¿Vuestra forma de trabajar cambiará en un futuro? ¿Creéis que el refuerzo de las medidas de prevención y los hábitos de higiene se mantendrán como algo rutinario?

Por supuesto, siempre estamos cambiando para adaptarnos y mejorar las condiciones de vida de los primates que cuidamos y en este caso no va a ser menos. Tras haber visto el altísimo riesgo de contagio de esta enfermedad, la incertidumbre de que pueda haber rebrotes en unos meses e incluso la posibilidad de que puedan aparecer otros virus en el futuro, hace que incluyamos la mayor parte de las medidas de prevención en nuestra rutina habitual diaria. ■





THE DIAN FOSSEY GORILLA FUND INTERNATIONAL

(RUANDA)

Entrevistados/as:

Tara Stoinski - Presidenta & CEO

Winnie Eckardt - Research Manager

Felix Ndagijimana - Director de Karisoke Research Center



¿Cómo es la situación actual en el país donde están operando debido a la pandemia de coronavirus? ¿Qué medidas generales ha tomado el gobierno?

Ruanda comenzó a aplicar medidas para contener la propagación del virus a finales del mes de febrero, antes de tener el primer paciente COVID-19 confirmado en el país. Se colocaron estaciones de lavado de manos en la entrada de cada edificio y tienda, se empezó a tomar la temperatura de los pasajeros en el aeropuerto y comenzaron a practicarse pruebas para detectar la COVID-19. El primer caso positivo se anunció el 14 de marzo, lo que condujo a un cierre inmediato y completo en todo el país desde el 23 de marzo hasta el 4 de mayo. Se cancelaron los vuelos comerciales, se cerraron las fronteras con los países vecinos, se prohibió viajar entre distritos y provincias, se detuvo el transporte público en todo el país, y se prohibió cualquier movimiento innecesario de personas fuera de sus domicilios. También se empezó a controlar la temperatura corporal en lugares públicos y privados de alto riesgo de infección, como: mercados, hospitales y clínicas. Además, es necesario mantener el distanciamiento social y el uso de mascarillas faciales en público. La industria del país aceleró en la fabricación de mascarillas para satisfacer la alta y urgente

demanda, de 12 millones de ruandeses. Debido al brote de Ébola cerca de la frontera, en la República Democrática del Congo (RDC) en 2019, Ruanda ya estaba preparada para una crisis sanitaria. Esto permitió implementar nuevas medidas de manera temprana y rápida. El sistema de pruebas para detectar la COVID-19 también mejoró y se aceleró en todo el país desde marzo, alcanzando más de 3.000 pruebas al día.

Estas estrictas medidas de contención y de implementación temprana en todo el país fueron efectivas y esto se refleja en el bajo número de casos infectados hoy en día en Ruanda. La relajación de las restricciones se aplicó desde principios de mayo. Se reanudaron los movimientos dentro de las provincias, incluido el transporte público en autobús, hoteles y restaurantes, a excepción de los bares, que reabrieron con limitación horaria. El transporte público en moto se reanudó un mes después, el 2 de junio, mientras que los taxis en bicicleta siguen prohibidos (a principios de julio). Al mismo tiempo, se reabrieron las fronteras de la provincia, excepto en dos distritos que hacen frontera con la RDC, Rusizi y Rubavu, donde se detectaron brotes de la COVID-19. Las escuelas permanecerán cerradas hasta septiembre. Actualmente, las empresas privadas y públicas también continúan operando solo con el personal esencial, y se ha implementado el teletrabajo.



Fotografia: Gwendolyn Stansbury

How is the current situation in the country you are operating due to the coronavirus pandemic? What general measures has the government taken?

Rwanda started to enforce measures to contain the virus spread in the end of February before the first in-country confirmed COVID-19 patient. Handwashing stations were placed at the entrance of every building and shop, temperature screening became routine at the airport and COVID-19 testing began. The first positive case was announced on March 14, leading to an immediate and complete

lockdown nationwide from March 23 to May 4. Commercial flights stopped, borders to neighboring countries closed, traveling between districts and provinces was banned, public transport stopped countrywide, and any unnecessary movements outside homes were prohibited. Temperature screening started at public and private places of high infection risk, such as markets, hospitals, and clinics. Social distancing needs to be maintained and face masks were introduced in public. The in-country industry speeded up in manufacturing masks to meet the urgent and high demand of 12 million Rwandans. Due to the Ebola outbreak close



Fotografia: David Axe

to the Rwandan border in Democratic Republic of Congo (DRC) in 2019, Rwanda was prepared for a health crisis allowing to put new measures in place early and quickly. The COVID-19 testing system also improved and accelerated nationwide since March reaching over 3,000 tests a day.

These early implemented and strict containment measures across the country were effective and are reflected in the low number of infected cases and in Rwanda today. First relaxations of restrictions were taken in the beginning of May. Movements

within provinces resumed including public transportation by bus, hotels and restaurants excluding bars reopened but operated under limited opening hours. Public transport by motorbike resumed a month later on June 2nd, while bicycle taxis remain banned. At the same time, province borders reopened except for two districts bordering DRC, Rusizi and Rubavu, where clusters of COVID-19 infections are located. Schools will remain closed until September. Currently, private and public businesses also continue operating with essential staff only while other employees are permitted to work from home.



¿Existen medidas concretas o recomendaciones para proyectos de conservación o investigación con fauna salvaje o con primates en particular?

Justo después de la primera evidencia de la COVID-19 en el país, el gobierno de Ruanda suspendió el turismo y la investigación en todos los parques nacionales. Desde entonces, se han celebrado reuniones nacionales periódicas que involucran a socios clave en la conservación, para discutir estrategias sobre cómo y bajo qué circunstancias se pueden reanudar estas actividades. Estas discusiones también

incluyen un plan de contingencia regional más amplio para Ruanda, Uganda y la RDC, dado que los gorilas de montaña se extienden en estos países, y con el objetivo de tener una estrategia transfronteriza conjunta para prevenir la transmisión de la COVID-19 a la vida salvaje.

El 16 de junio hubo el último anuncio del gobierno de Ruanda, que declaró que se reanuda el turismo nacional y el turismo internacional para los visitantes que viajen en vuelos chárter, incluyendo las visitas a los gorilas de montaña, chimpancés y otros primates en el Parque Nacional



de los Volcanes y el Parque Nacional Nyungwe. Los turistas solo pueden visitar estos dos parques después de obtener un resultado negativo para la COVID-19 en un margen de 48-72 horas. Ruanda se centra fuertemente en el turismo doméstico durante los tiempos de la COVID-19 y alienta a la industria del turismo a participar en las promociones. Por ejemplo, la Junta de Desarrollo de Ruanda (Rwanda Development Board) ha reducido el precio de los permisos para visitar a los gorilas de 1500\$ a 500\$ para los extranjeros que viven en Ruanda, y 200\$ para los ciudadanos ruandeses.



Fotografía: DFGF - James Munyawera

Are there specific measures or recommendations for research and/or conservation projects involving wildlife, primates in particular, in the countries you are operating?

The Rwandan government suspended tourism and research in all national parks right after the first evidence of COVID-19 in the country. Since regular national meetings involving key conservation partners have been taking place to discuss strategies for how and under what circumstances tourism and research can be resumed. These discussions also include a larger regional contingency plan for Rwanda, Uganda and DRC where mountain gorillas range aiming at a joined transboundary strategy in preventing the transmission of COVID-19 to wildlife.

The newest announcement from the Rwandan government on June 16th stated that domestic tourism and international tourism for visitors traveling with charter flights are resumed, including trekking of mountain gorillas, chimpanzees and other primate in the Volcanoes National Park and Nyungwe National Park. Tourists are only allowed to visit the two parks after being tested negative for COVID-19 within 48-72 hours. Rwanda strongly focuses on domestic tourism during times of COVID-19 and encourages the tourism industry to participate in promotions. For example, the Rwanda Development Board has reduced the gorilla trekking tickets from 1500\$ to 500\$ for foreigners living in Rwanda and 200\$ for citizens.

¿Cómo ha afectado esta situación al proyecto de investigación/conservación? ¿Podéis continuar desarrollando vuestro trabajo con normalidad? ¿Cómo habéis adaptado el trabajo de campo? ¿Habéis implementado nuevas medidas de seguridad para evitar un posible contagio de los animales salvajes?

El 20 de marzo la Fundación Dian Fossey suspendió todos los proyectos de investigación de campo en curso en el Parque Nacional de los Volcanes. Sin embargo, continuamos con nuestro programa diario de monitoreo y protección para controlar el estado de salud de cada gorila y proteger a los gorilas de la caza furtiva, que podría aumentar durante esta crisis debido a la reducción de las fuentes de ingresos que afectan a muchas personas que viven en las comunidades alrededor del parque. Estas visitas de rutina a grupos habituados de gorilas se realizan bajo regulaciones estrictas. Por ejemplo, se debe usar mascarilla facial durante las visitas, y se debe mantener más distancia de seguridad con los gorilas (10 metros en lugar del mínimo de 7 metros). También se ha reducido el tiempo dentro del grupo de gorilas al mínimo necesario, solamente para confirmar la presencia y el estado de salud de todos los individuos de cada grupo. El tiempo restante del día de campo, nuestros equipos de campo permanecen a una distancia de 100 metros del grupo para garantizar una mayor protección. Todas las mañanas, antes de que nuestro personal de campo se dirija

al bosque, tomamos la temperatura corporal junto con un control de otros síntomas de la COVID-19. Es importante destacar que también implementamos un sistema de rotación de nuestros equipos de campo que permanecen hasta 2 meses en campamentos cerca del parque sin que puedan ir a casa o a poblaciones cercanas, para reducir cualquier contacto adicional con otras personas y, por lo tanto, minimizar el riesgo de infección mientras trabajan con los gorilas. Antes de cada rotación, se evalúa a todo el personal de campo para la COVID-19. Una vez que la capacidad de prueba local haya aumentado, esperamos reducir el intervalo de rotación para el personal de campo a 2-3 semanas. Si bien la investigación de campo continúa suspendida, hemos acelerado nuestro trabajo de oficina a través del teletrabajo, incluyendo análisis de datos y desarrollo de publicaciones científicas en programas clave. También hemos aprovechado esta oportunidad para impulsar nuestros sistemas de gestión de datos para facilitar el análisis de datos futuros en múltiples bases de datos.



How this situation has affected your research or conservation project? Can you continue developing your work normally? If applicable: How have you adapted the fieldwork? Have you implemented new security measures to avoid possible contagion of wild primates?

The Dian Fossey Gorilla Fund suspended all ongoing field research projects in the Volcanoes National Park on March 20. However, we continued our daily monitoring and protection program to control the health status of each gorilla and to provide protection from poaching activities which may increase during the crisis due to reduced sources of income affecting many people living in the communities around the park. These routine visits to habituated gorilla groups are conducted under strict regulations. For example, facial masks must be worn during visits in gorilla groups and larger distances to gorillas have to be maintained at any time (10m instead of the 7m minimum). The length of stay inside gorilla groups has also been reduced to the absolute minimum needed

to confirm all gorillas' presence and health condition. The remaining time of the field day, our field teams stay within 100m distance to the group to ensure further protection. Every morning before our field staff heads to the forest, we take their body temperature along with a check for other COVID-19 symptoms. Importantly, we also implemented a rotation system of our field teams which stay up to 2 months in camps near the park without going home or into nearby villages to reduce any additional contact with people and thus the risk of infection while working with the gorillas. Before each rotation, all field staff are tested for COVID-19. Once the local testing capacity has increased, we hope to reduce the rotation interval for field staff to 2-3 weeks. While field research continues to be on hold, we have been accelerating our office work through home office including intense data analysis and the development of scientific publications across key programs. We also have been taking this opportunity to push forward our data management systems to facilitate future data analysis across multiple datasets.

Fotografía: DFGF - Jean Pierre Samedi Mucyo



¿Qué consecuencias puede tener esta situación sobre las especies de primates del proyecto? ¿El coronavirus puede tener un impacto negativo, ya sea de forma directa o indirecta, sobre su estado de conservación?

Los gorilas de montaña son susceptibles a los virus respiratorios humanos y un estudio genético ha demostrado que comparten el mismo sistema receptor para el coronavirus con los humanos (Melin et al. 2020: Comparative ACE2 variation and primate COVID-19 risk). Recientemente, los gorilas de montaña han sido reclasificados en la Lista Roja de Especies Amenazadas de la UICN de «peligro crítico» a «En peligro» debido a que sus poblaciones están en constante incremento desde la década de 1980 gracias a los intensos esfuerzos diarios para su conservación. Sin embargo, con un total de poco más de 1.000 individuos, este éxito sin precedente es frágil y la transmisión de la COVID-19 a esta población podría ser un revés importante para su conservación.

What consequences can this situation have on the primate species of your project? Can the coronavirus have a negative impact, either directly or indirectly, on its state of conservation?

Mountain gorillas are susceptible to human respiratory viruses and genetic work has shown that they have the same receptor system for COVID-19 as we do (Melin et al. 2020: Comparative ACE2 variation and primate COVID-19 risk). Mountain gorillas have only recently been downgraded on the IUCN Red list of Threatened Species from critically endangered to Endangered due to continuously rising number since the 1980s thanks to intense daily conservation efforts. However, with a total of just over 1,000 individuals, this unique success is fragile and the transmission of COVID-19 to the population could be a major setback in conservation.



Fotografía: David Axe



Paisaje rural ruandés.
Fotografía: scottgunn (Flickr)



¿Qué consecuencias tiene o podría tener la pandemia sobre las comunidades locales? ¿De qué manera puede el público general colaborar en estos momentos?

Al igual que en casi todos los países, las comunidades locales en Ruanda sufren las consecuencias de la COVID-19. La economía de Ruanda depende en gran medida del turismo internacional y nacional que cesó temporalmente y solo se recuperará lentamente, pero a niveles bajos, en los próximos meses. Muchas personas, desde operadores turísticos, empleados de hoteles y restaurantes, portadores, y hasta corporaciones turísticas que venden artesanía local, han perdido su fuente de ingresos durante el confinamiento y ahora luchan por hacer frente a los pagos esenciales. Además, también se vieron afectados los fondos económicos del programa de distribución de ingresos, que se habrían destinado a las comunidades locales y otros negocios turísticos alrededor de los parques nacionales. Sin embargo, el país se unió para apoyar a los más vulnerables y más afectados por la pérdida de ingresos. Se han visto iniciativas desde el más alto nivel del gobierno, embajadas, organizaciones de la sociedad civil, hasta el nivel de aldea, con personas que han donado sus salarios, ahorros, alimentos y productos de higiene.

What consequences do the pandemic have (or could have) on the local community? In what way can the general public collaborate in these moments?

Like in almost every country, the local communities in Rwanda suffer from the consequences of COVID-19. Rwanda's economy strongly depends on international and domestic tourism which temporarily ceased completely and will only slowly and on low levels return over the next months. Many people from tour operators, hotel and restaurant employees, and porters to tourism-based corporations selling handcrafts lost their source of income during the lockdown and struggle to pay for the essentials. In addition, funding that would have gone to local communities around national parks from the revenue sharing program and other tourism business were affected. However, the country came together in order to support the most vulnerable and most affected by the loss of income. We saw initiatives from the highest level of the government to embassies, civil society organizations, all the way to the village level with people donating their salaries, savings, food items and hygiene products.

¿Consideráis que también hay algo positivo derivado de esta situación? ¿Qué podemos aprender?

La transmisión de nuevas enfermedades infecciosas a los grandes simios siempre ha sido una gran amenaza para su supervivencia. El Ébola, el pasado año, y ahora la COVID-19, en las «puertas» del hábitat de los gorilas de montaña, han estimulado un debate importante dentro de la comunidad dedicada a la conservación local y regional, y han iniciado el desarrollo de estrategias conjuntas para contener la propagación de enfermedades. Además, la pandemia de la COVID-19 puso en el centro de atención internacional el papel vital de los ecosistemas intactos en la regulación de estas enfermedades, y el manejo del riesgo de transmisión de enfermedades zoonóticas, y por lo tanto, en última instancia en la salud humana (por ejemplo, Everard et al. 2020: The role of ecosystems in mitigation and management of COVID-19 and other zoonoses). La pérdida generalizada de recursos naturales acerca humanos y vida silvestre, facilitando la propagación de enfermedades. La preservación y regeneración de los ecosistemas, así como el desarrollo sostenible, serán clave para mitigar el riesgo de futuras zoonosis. Por último, pero no menos importante, esta situación ha demostrado una vez más el gran espíritu de equipo de nuestra organización, y la dedicación de nuestro personal para proteger a los gorilas de montaña durante los buenos tiempos, pero también en los difíciles. Todos están dispuestos a contribuir a la protección de los gorilas de montaña, incluso cuando esto implica sacrificios. ■





Fotografia: DFGF - Jean Pierre Samedi Mucyo

Do you consider that there is also something positive derived from this situation? What can we learn from this emergency?

The transmission of new infectious disease to great apes has always been a major threat to their survival. Ebola last year and COVID-19 this year on the “doorsteps” of mountain gorilla habitat have stimulated important discussions within the local and regional conservation community and initiated the development of joined strategies for containing disease spread. In addition, the COVID-19 pandemic moved the vital role of intact ecosystems on disease regulation and the management of zoonotic disease transmission risk, and thus ultimately on human health in the international spotlight (e.g. Everard et al. 2020: The role of ecosystems in mitigation and management of Covid-19 and other zoonoses). The pervasive loss of natural resources brings human and wildlife closer together and facilitates the spillover of disease. Ecosystem preservation and regeneration as well as sustainable development will be key in mitigating the risk of future zoonoses. Last but not least, the situation has proven once again the great team spirit within our organization and the dedication of our staff to protect the mountain gorillas during good and difficult times. Everyone is willing to contribute their share to the protection of mountain gorillas even if it comes with sacrifices. ■



ORANGUTAN FOREST SCHOOL

(INDONESIA - BORNEO)

Entrevistados/as:

Signe Preuschoft - Responsable de FOUR PAWS Ape Protection

Paloma Corbí - Primatóloga de FOUR PAWS ApeProtection

Anne Dawydowa - Veterinaria de FOUR PAWS ApeProtection



Orangután en la Forest School

¿Cómo es la situación actual en el país donde estáis operando debido a la pandemia de coronavirus? ¿Qué medidas generales ha tomado el gobierno?

La situación en comparación con otros países todavía parece moderada. El número de personas con resultados positivos en comparación con otros países es bajo, pero es posible que esto no refleje la realidad debido a una baja tasa de pruebas. En febrero Indonesia comenzó con algunas medidas ligeras en los aeropuertos internacionales. A todas las personas que aterrizaban en Indonesia se les comprobaba la temperatura corporal con un termómetro láser, y tenían que rellenar un cuestionario donde se informaba de los viajes durante el último mes y de cualquier síntoma como fiebre, tos, diarrea o secreción nasal. Luego, a finales de

marzo, se restringió la entrada a cualquier persona proveniente de algunos países europeos. Pero, a pesar de estas medidas, y en lo que se refiere al ámbito local dentro del país, Indonesia comenzó tarde con las medidas locales apropiadas para mantener la infección bajo control. Las restricciones de viaje en todo el país comenzaron a finales del mes de abril, y estas fueron para evitar que muchos musulmanes viajaran a sus hogares para el Ramadán y el Idul Fitri, las celebraciones más grandes de Indonesia, que este año se celebraban en mayo. Algunas regiones también se han mantenido bloqueadas, pero en general, si se sale a la calle, todavía se ve mucha gente y no se siguen las recomendaciones de llevar la mascarilla. Parece que la mayoría de la gente no se ha dado cuenta de lo grave que es esto.



How is the current situation in the country you are operating due to the coronavirus pandemic? What general measures has the government taken?

The situation compared to other countries seems still moderate. The number of positive tested people compared to other countries, is low, but this might not reflect the reality due to a low testing rate. Indonesia started with some light measures in February in every Indonesian international airport where every person who was entering to Indonesia was checked with laser thermometer and had to refilled a general sheet informing the travels during the last month and informing

on any symptoms as fever, cough, diarrhoea or runny nose. At the end of March, they restrict the entry to any person coming from some European countries. However, in general Indonesia started to carry out appropriate local measurements to keep the infection under control late. The travel restriction national wide just started from end of April, and it was also to prevent a lot of Muslims to travel home for Ramadan and idul fitri, the biggest celebrations in Indonesia. Different regions are also starting to put their areas on total lockdowns. But if going out on the streets, you still see a lot of people and a lot still not wearing face masks, seems most people haven't realized how serious this is.



¿Existen medidas concretas o recomendaciones para proyectos de conservación o investigación con fauna salvaje o con primates en particular?

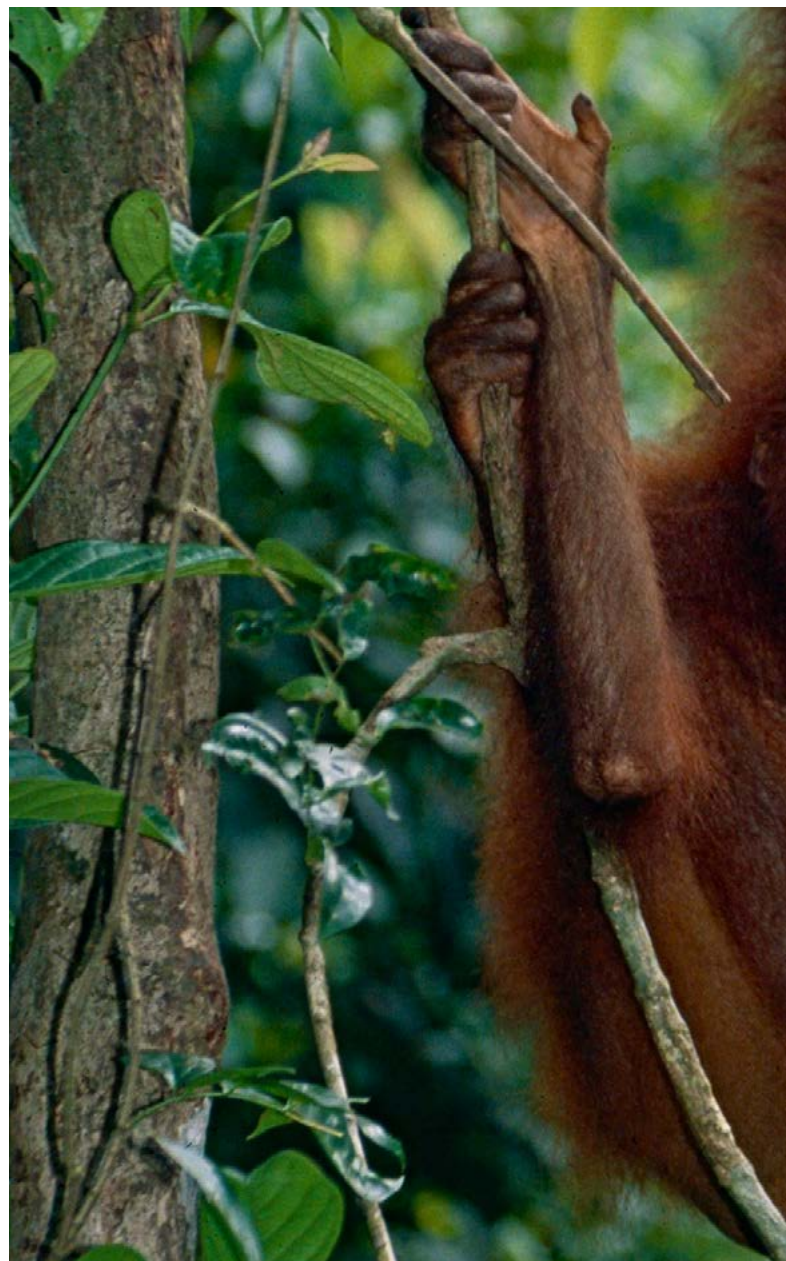
Sí, el Ministerio de Medio Ambiente y Silvicultura ha publicado una carta de recomendaciones para las instituciones de conservación, que son:

En relación con la bioseguridad:

- Preparar y usar un área de desinfección para los pies para el personal que trabaja con animales antes de entrar en el bosque.
- Asegurarse de que todo el personal que trabaja con animales esté sano (libre de enfermedades zoonóticas) y se someta a controles médicos con regularidad, y que haya un programa de vacunación para los empleados.
- Todo el personal debe seguir medidas de higiene como lavarse las manos con frecuencia, desinfectar sus zapatos o botas de trabajo, cambiarse de ropa antes de ingresar al trabajo o escuela forestal y no se permite usar el PPE (equipo de protección personal) fuera del trabajo.
- Desparasitación regular para personal y animales.
- Todo el personal tiene que usar mascarillas y botas.
- Informar si hay algún personal o animales que se enferman.
- Los centros de conservación tienen que restringir y rechazar visitantes, investigaciones y voluntarios por el momento.

- Implementar el enfoque de trabajo de One Health coordinando y colaborando con agencias relevantes.

Jejak Pulang está implementando todas estas medidas, y la mayoría de ellas ya mucho antes de que fueran impuestas por el gobierno. Además, Jejak Pulang ha segregado al equipo de cuidadores para minimizar los contactos sociales y el riesgo de transmisión de enfermedades en el lugar de trabajo, y poder seguir operando en caso de que haya personal enfermo o en cuarentena. También se miden todas las temperaturas de las personas antes de ingresar al área de trabajo.



Are there specific measures or recommendations for conservation projects involving wildlife, primates in particular, in the countries you are operating?

Yes there are, the Ministry of Environment and Forestry has released a letter of recommendations for conservation institutions, which are:

Applying to biosafety and biosecurity:

- Preparing and using a disinfectant foot bath for staff working with animals before going to forest.

- Making sure all staff working with animals are healthy (free of zoonotic diseases) and are undergoing medical check-ups regularly, and there is a vaccination program for the employees.
- All staff has to follow hygiene measures like washing their hands often, disinfect their working shoes/boots, changing the clothes before entering the work / the forest school and the work PPE (Personal protective equipment) is not allowed to wear outside of work.
- Regular deworming for staff and animals.
- All staff has to use mouth masks and boots.
- Report if there are any staff or animals getting sick.
- The conservations centers have to restrict and turn away visitors, research and volunteers for the time being.
- Implementing the One Health work approach by coordinating and collaborating with relevant agencies.

Jejak Pulang is implementing all of these measures, and most of them already long before they were imposed by the government. Beside this Jejak Pulang has segregated the caregiver team to minimize social contacts —and this disease transmission risk— at the workplace and remain able to operate if their might be people getting sick or quarantined. Also, all peoples temperatures getting measured before entering the work area.

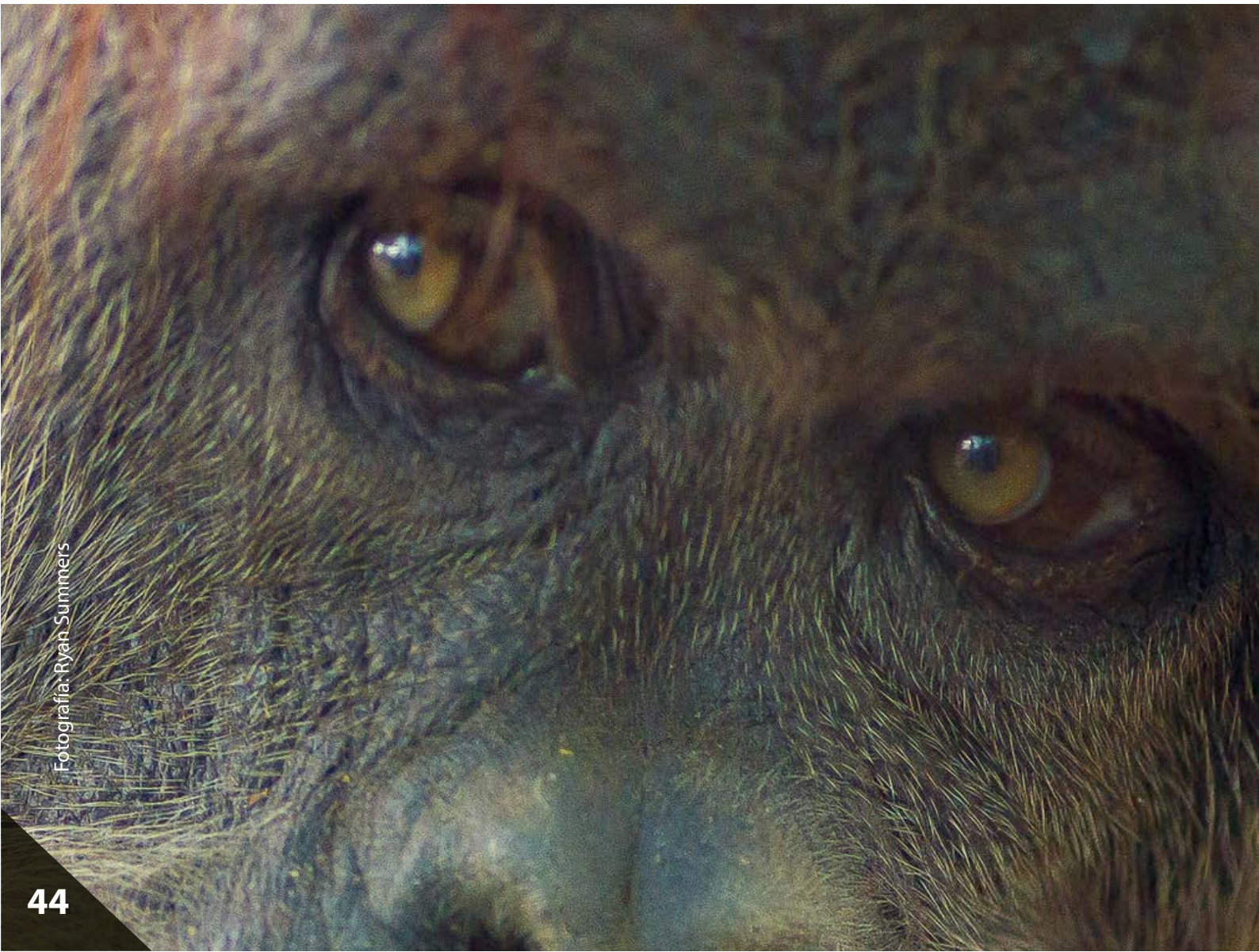


Fotografia: Bernard Dupont

¿Cómo ha afectado esta situación al proyecto de conservación? ¿Podéis continuar desarrollando vuestro trabajo con normalidad?

Afortunadamente, esta situación no ha perturbado mucho (todavía) nuestro trabajo diario de rehabilitación de los orangutanes en el Forest School, ya que los orangutanes tienen la misma rutina de siempre y todavía pueden encontrar mucha comida en el bosque. Sin embargo, los orangutanes del nivel 1, no pueden tener siempre su propio cuidador debido a la segregación de los equipos, y algunos tienen que compartir un cuidador. También, nuestro equipo logístico

está teniendo cada vez más dificultades para obtener materiales de desinfección y de protección, y también alimentos para complementar los encontrados en el bosque, ya que muchos lugares están cerrados y los pocos lugares que están abiertos no tienen la misma disponibilidad que tenían antes. Además, esta situación ha afectado a todos nuestros planes de seguir avanzando en la búsqueda de un área apropiada para las reintroducciones, debido a las restricciones en la movilidad de largas distancias, por lo que estamos limitados y tenemos retrasos, siendo esta una de nuestras prioridades para este año.





Fotografia: Gary Cobb

How this situation has affected the conservation project? Can you continue developing your work normally?

Luckily this situation has not disturbed much (yet) in our daily work rehabilitating the orangutans in the Forest School as the orangutans have the same routine as always and they still can find a lot of forest food in the forest. It does impact the orangutan babies, because due to the segregated team there are now only 3 caregivers for 4 orangutans, and our logistic

team is getting more and more difficulties to get disinfection and protection materials and also food to supplement that found by the orangutans in the forest as many places are closed and the few places that are open doesn't have the availability of items same has before. Moreover, this situation has affect all our plans in keep moving forward with the surveys in the release site due to the restrictions in long distances mobility, so we are limited and getting delays on it, when it is one of our priorities for this year.

¿Qué nuevas medidas de gestión e higiene habéis implementado para evitar el posible contagio de animales?

En el primer puesto de seguridad, antes de llegar a la Forest School, se verifica la temperatura de cada cuidador con un termómetro láser para asegurarse de que cualquier persona que ingrese no tenga fiebre. Después, todos los cuidadores se ponen sus uniformes y botas, los uniformes se lavan en el lugar de trabajo y no se los llevan a casa. Todos usan una mascarilla y se lavan las manos antes de cualquier contacto con un orangután. Sobre el alimento provisto que se ha comprado en mercados, este se lava dos veces, una vez cuando llega y antes de ubicarlo en la sala de almacenamiento de alimentos, y otra vez antes de que se entregue a los orangutanes. Además, hacemos mucha educación virtual y compartimos información dentro de nuestro equipo para crear conciencia y para que tengan una estricta higiene personal, y que entiendan la importancia que tiene el aislamiento social fuera del trabajo en estos momentos.

What new management and hygiene measures have you implemented to avoid the possible contagion of animals?

Upon arrival at forest school, the temperature of each caregiver is checked with laser thermometer by the security to make sure that anyone entering in the forest school have fever. After this is checked and approved, all caregivers change into their uniforms and boots, uniforms get washed on site and not taken home. They all wear a mouth mask in the forest school and clean their hands before any contact with an orangutan.

About the provided food, the orangutan food that has been purchased is washed twice, one when it is delivered and before located it in the food storage room, and second before it is given to the orangutans. Also, we do a lot of virtual education and information-sharing within our team, so they adhere to strict personal hygiene and socially isolate themselves outside work as well.



Fotografía: Khalid Al-Haqqaan

¿Cómo habéis manejado al equipo de cuidadores y voluntarios?

Tenemos una política de no contacto, y nadie que no esté involucrado en el cuidado y la educación de los huérfanos orangutanes puede ingresar en la Forest School. Por el momento, los cuidadores involucrados en el nivel 1 (bebés) son 10 cuidadores y 1 coordinador, los cuidadores involucrados en el nivel 2/3 (juveniles) son 11 cuidadores y 1 coordinador, y finalmente, los cuidadores involucrados en las jaulas de cuarentena son 2. Para seguir ejecutando los diferentes horarios se necesitan diferentes equipos. Los cuidadores normalmente tienen horarios rotativos, pero debido a la situación y para limitar la propagación del virus, hemos segregado el equipo en subgrupos de 2 a 3 personas que siempre trabajan juntos en los diferentes horarios y no se mezclan con los demás. Si alguien de un subgrupo enferma, todo su subgrupo se mantendrá en su casa para la cuarentena.

How have you managed the team of caregivers and volunteers?

We have a non-contact policy at all times, so no one enters the forest school who is not involved in the care and education of orangutan orphans. At the moment the caregivers involved in Forest School level 1 (infants) are 10 caregivers plus 1 coordinator, the caregivers involved in Forest School level 2/3 (juveniles) are 11 caregivers plus 1 coordinator, and finally, the caregivers involved in the Quarantine cages are two. To keep running the different schedules it is needed different teams, the caregivers normally have different rotative schedules but due to the COVID-19 situation and to limit the spread of the virus we have segregated the team into sub-groups of 2 to 3 persons who always work together in the different schedules and do not mingle with others, and if someone from a sub-group get sick, all his/her sub-group will be hold in their house for quarantine.



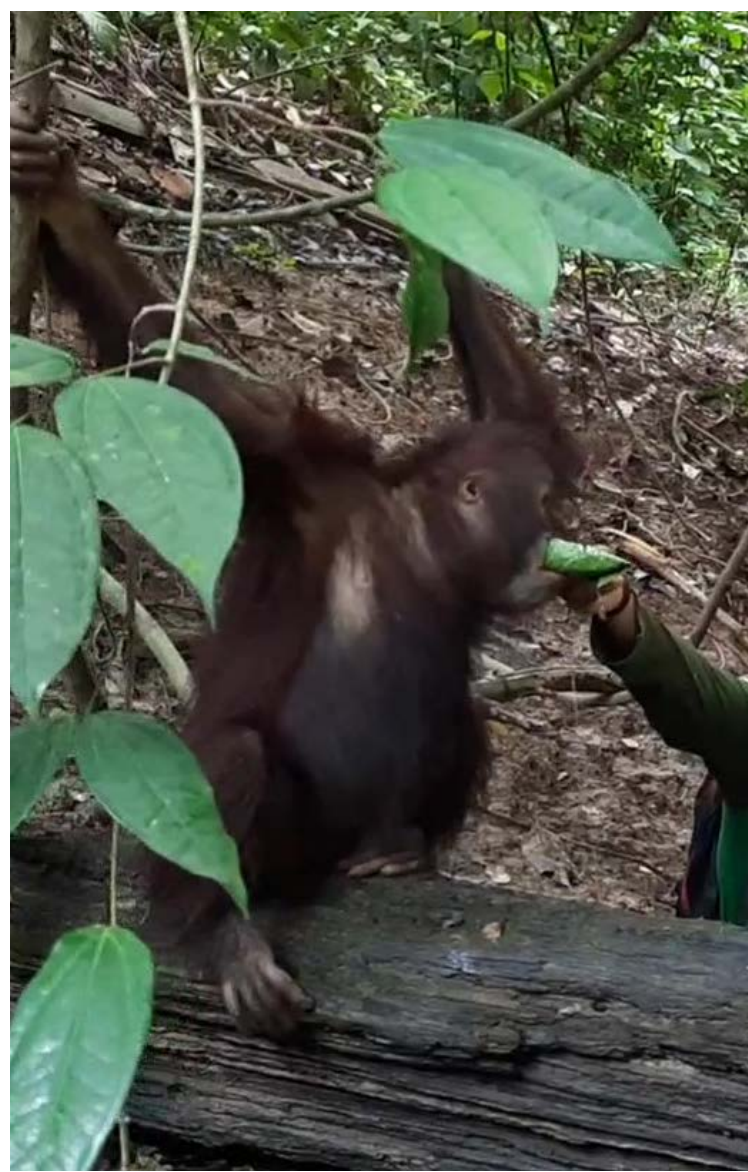
¿Ha cambiado la vida cotidiana de los animales? ¿Habéis detectado cambios en su comportamiento relacionados con las nuevas rutinas de manejo, la ausencia de visitantes, etc.?

La vida diaria de los orangutanes no ha cambiado mucho, porque en este momento todo nuestro personal está sano, por lo que tenemos suficiente personal para mantener a los orangutanes todo el día en el bosque, y por ahora pasan la misma cantidad de tiempo allí. Sin embargo, si llega un punto en el que no tenemos suficientes cuidadores porque enferman, nos veremos obligados a cambiar la rutina diaria de los orangutanes. Los orangutanes dependen mucho de su madre, sobre todo durante los primeros 6 años de vida. Durante ese tiempo son como un hijo único sin la competencia de otros hermanos. Esto es a menudo difícil de simular en un programa de rehabilitación, donde los recursos son limitados y las madres sustitutas humanas no pueden estar disponibles las 24 horas del día todo el tiempo. En Jejak Pulang, intentamos satisfacer las necesidades de apego de los bebés proporcionando madres sustitutas a cada orangután rehabilitado. Sin embargo, debido a la división de los equipos, algunos huérfanos con una necesidad particularmente alta de atención materna ahora no reciben el mismo grado de atención y protección, debido a la competencia con sus compañeros. Estamos viendo que estos bebés programan su actividad en función de la actividad de sus compañeros rivales,

trepando a los árboles cuando el rival está cerca de la cuidadora, y buscando confort en la cuidadora cuando el rival está en los árboles. Esperamos que esta estrategia permita a los bebés más vulnerables tener un sentido de competencia y control de la situación, pero no podemos asegurarlo.

Has the daily life of animals changed? Have you detected changes in their behavior related to new driving routines, the absence of visitors, etc.?

The daily life of the orangutans has not change much yet, because at the moment all our staff is healthy, so we have enough people to keep the orangutans all the day




in the Forest and they are still spending the same amount of time in the Forest School as usual, however if it reach a point where we don't have enough caregivers because they get sick we will be force to change the daily routine of the orangutans.

Orangutans are very dependent on their mother and continue to be so for the first 6 years of their lives. In this time they are like an only-child with no competition from other siblings. This is often difficult to simulate in a rehabilitation programme, where resources are restricted and human surrogate mothers cannot be round 24/h day all the time. At Jejak Pulang, we attempt

to satisfy the attachment needs of the infants by a high ratio of surrogate mothers per rehabilitant orangutan. Due to the team splitting some orphans with particularly high need for responsive maternal care are now not receiving the same degree of attention and protection from competition with peers. We see that such infants schedule their activity "counter-clockwise" to their rivals by climbing trees when the rival is in proximity with the human mother and by cuddling when the rival is up in the trees. We hope that this active coping strategy will enable the more vulnerable infants to feel a sense of competence and situation control, but we cannot be sure.



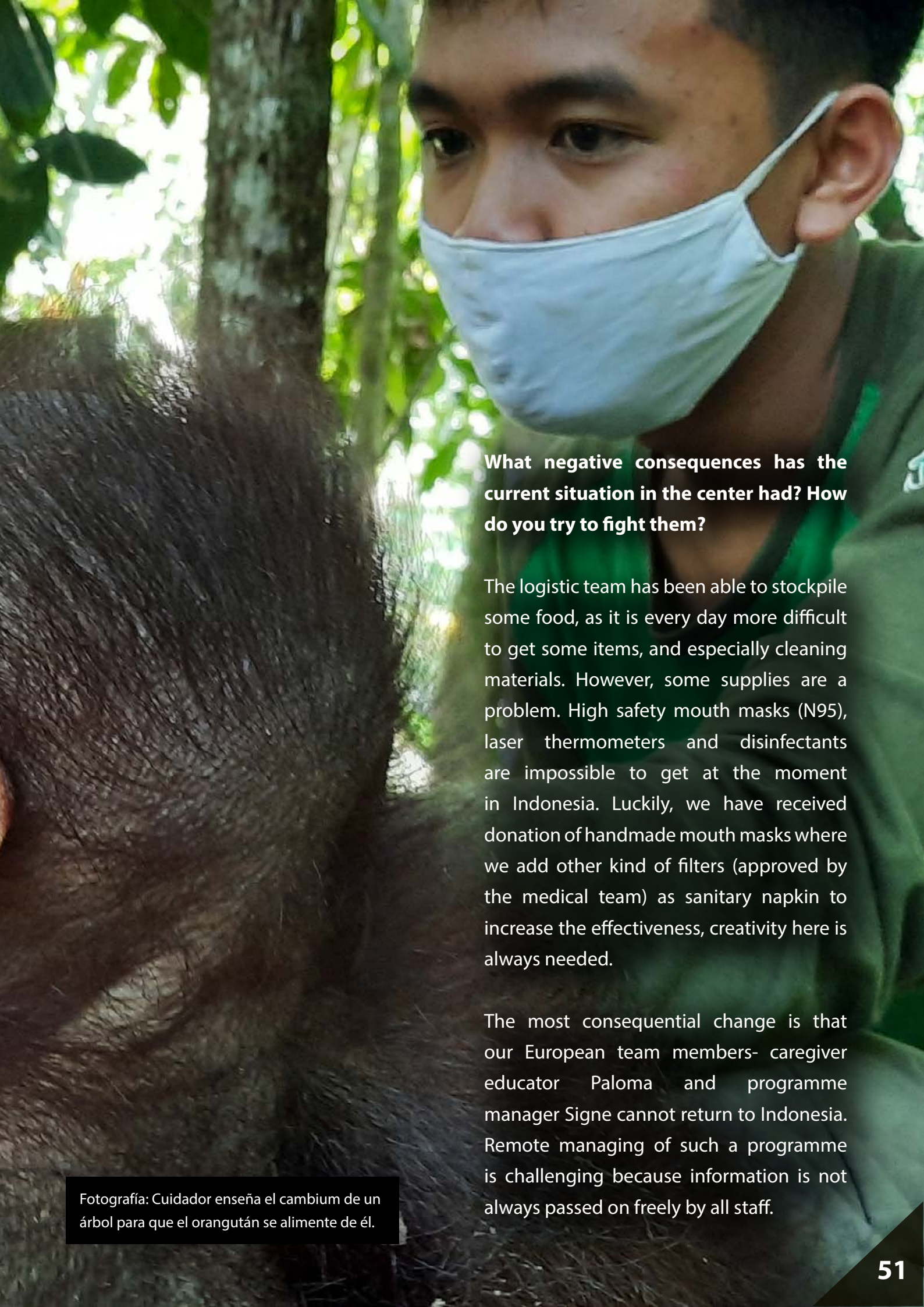
Cuidadora ofrece agua en una hoja a un orangután.



**¿Qué consecuencias negativas ha tenido la situación actual en el centro?
¿Cómo intentáis luchar contra ellas?**

El equipo de logística ha podido almacenar algunos alimentos, ya que cada día es más difícil obtener algunos artículos, y especialmente material de limpieza. Sin embargo, algunos suministros son un problema. Las mascarillas de alta seguridad (N95), los termómetros láser y los desinfectantes son imposibles de conseguir en Indonesia en este momento. Afortunadamente, hemos recibido donaciones de mascarillas hechas a mano donde agregamos otro tipo de filtros como salvaslips aprobados por el equipo médico, para aumentar la eficacia; en estos momentos la creatividad nunca sobra.

El cambio más importante es que los miembros de nuestro equipo europeo, la educadora de cuidadores Paloma Corbí y la directora del programa Signe Preuschoft, no pueden regresar a Indonesia debido a las restricciones de entrada al país. La gestión remota de dicho programa es un desafío al que nos estamos enfrentando, porque la información no siempre se transmite de la misma manera por todo el personal local.



What negative consequences has the current situation in the center had? How do you try to fight them?

The logistic team has been able to stockpile some food, as it is every day more difficult to get some items, and especially cleaning materials. However, some supplies are a problem. High safety mouth masks (N95), laser thermometers and disinfectants are impossible to get at the moment in Indonesia. Luckily, we have received donation of handmade mouth masks where we add other kind of filters (approved by the medical team) as sanitary napkin to increase the effectiveness, creativity here is always needed.

The most consequential change is that our European team members- caregiver educator Paloma and programme manager Signe cannot return to Indonesia. Remote managing of such a programme is challenging because information is not always passed on freely by all staff.

Fotografía: Cuidador enseña el cambium de un árbol para que el orangután se alimente de él.



Orangután en la Forest School nivel 1.

¿Qué consecuencias puede tener esta situación en las especies de primates de vuestro proyecto? ¿Puede el coronavirus tener un impacto negativo, ya sea directa o indirectamente, en su estado de conservación?

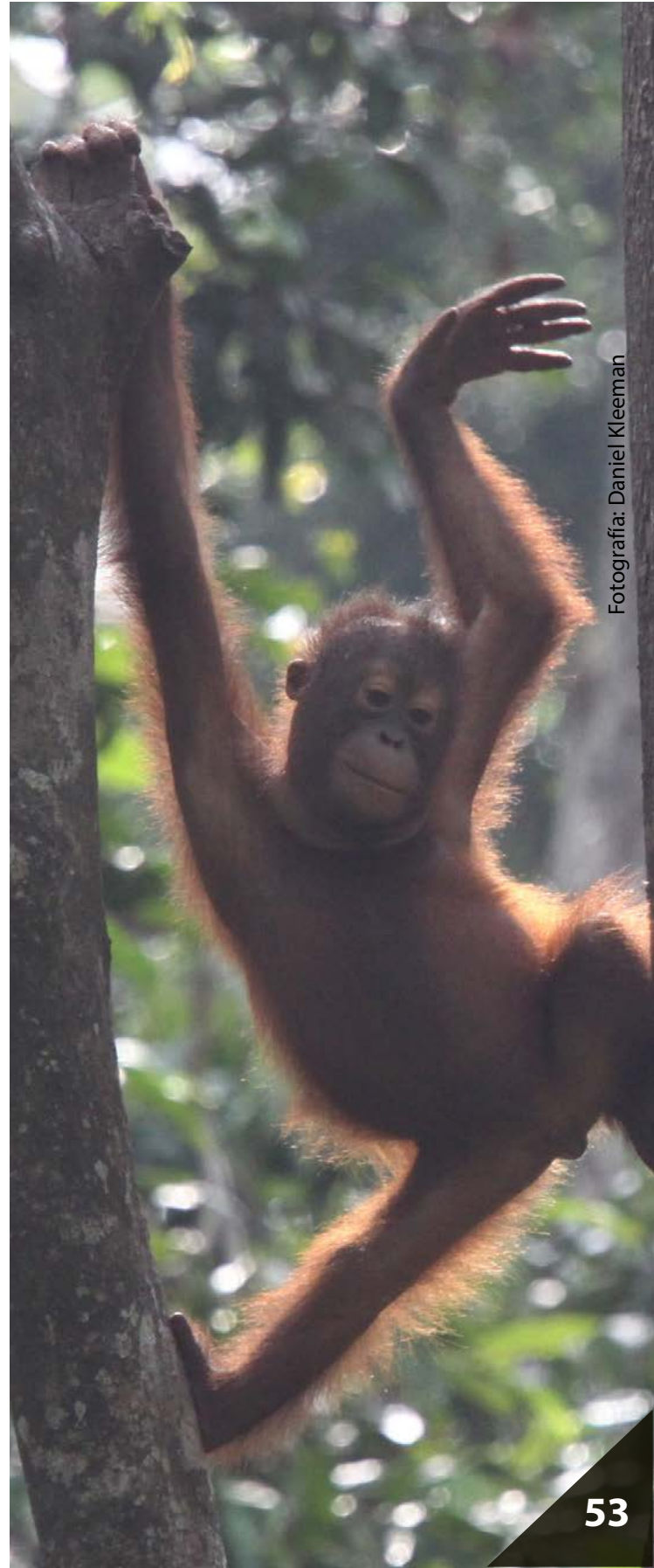
Los orangutanes son una especie arbórea, aunque también pueden adaptarse al ambiente y caminar por el suelo, además son parcialmente solitarios, debido a la competencia por la baja disponibilidad de alimentos en el bosque. Por lo tanto, no estarían en riesgo de infección si las poblaciones silvestres y sus hábitats permanecen intocables. Sin embargo, la situación real que amenaza a los orangutanes es muy diferente. Muchos orangutanes se mantienen en cautiverio, en zoológicos o centros de rescate, donde la mayoría se mantiene cerca de otros orangutanes, animales y humanos, y pasa mucho tiempo en el suelo. Además, la destrucción del hábitat está obligando a muchas poblaciones salvajes a buscar comida en áreas de cultivos y acercarse a las poblaciones humanas. Estos son factores que aumentan el riesgo de ser infectados con patógenos, como son las enfermedades respiratorias, que normalmente no se encontrarían en su hábitat natural. El hecho de que la COVID-19 pueda ser mortal para los humanos lleva a los científicos a temer que también pueda ser letal para los grandes simios. Los orangutanes son particularmente vulnerables a las enfermedades respiratorias en general, por lo tanto, la COVID-19 podría

afectarlos incluso más que a nosotros. Ya al borde de la extinción, para estos grandes simios asiáticos, este podría ser el último impulso para erradicar esta especie irremediablemente.

What consequences can this situation have on the primate species of your project? Can the coronavirus have a negative impact, either directly or indirectly, on its state of conservation?

Orangutans are an arboreal species even though they can also adapt to the environment and walk on the ground, they also are semi-solitary due to low food availability, therefore, they would not be at risk of infection if wild populations and their habitats remain untouched. However, the situations are much different, many orangutans are kept in captivity like zoos or rescue centers where they are mostly kept close with other orangutans, animals and humans and spent a lot of time on the ground. Also, the habitat destruction is forcing to many wild populations to forage in crops areas and get close to human populations. These are factors that increase the risk of getting exposed and infected with pathogens for respiratory diseases they normally wouldn't come across in their natural habitat. The fact that COVID-19 can be deadly for humans leads scientists to fear it could prove lethal to great apes as well. Orangutans are particularly vulnerable to respiratory diseases in general, therefore

COVID-19 could affect them even worse than us. Already at the brink of extinction, for the critically endangered Asian apes this could be the last push to eradicate this species irretrievably.



Fotografía: Daniel Kleeman

¿Qué consecuencias tiene o podría tener la pandemia sobre las comunidades locales?

Las comunidades locales alrededor de nuestra área están a 1 hora de Balikpapan, y a 2 horas de Samarinda, ambas grandes ciudades, y ambas cerradas en este momento, por lo que no hay posibilidad de salir o entrar en ellas. Muchos negocios locales están cerrados durante la pandemia en estas ciudades, lo que significa que no hay dinero para la familia propietaria del negocio y no hay posibilidad de obtener los alimentos que dependen de esos ingresos. Esta situación es un poco menos dramática en las comunidades locales lejos de las grandes ciudades, como nuestra área, ya que muchas casas tienen sus propias huertas con vegetales y sus propias gallinas, y eso hace que esta situación sea un poco más fácil para estas familias y los vecinos. Sin embargo, debemos ser conscientes de que la caza durante esta situación puede aumentar, y debemos asegurarnos de que nuestro bosque esté completamente protegido a través de los guardabosques que patrullan el perímetro del área diariamente.

También nos preocupa el temor y el resentimiento hacia los animales salvajes, ya que se sabe que el virus se ha transferido por zoonosis de la vida silvestre a los humanos. Las personas en nuestras comunidades locales tienen un bajo nivel de educación, por lo que la frustración que está desencadenando esta situación puede volverse en contra de nosotros, una ONG conservacionista que ayuda a los orangutanes y a la vida silvestre.





Fotografia: Niq Scott

What consequences does the pandemic have (or could have) on the local community?

The local communities around our area are 1h away from Balikpapan, and 2h away from Samarinda, both big cities, and both are close at the moment, so no possibility to go out or into them. Many local business has been close during the pandemic in these cities, that means not money for the family who owns the business and not possibility to get food that depends on that incomes. This situation is a bit less dramatic in the local communities away from the big cities like our area as many houses have their own gardens with vegetables and their own chickens, and that make this situation a bit easier for these families and the neighbours. However, we need to be aware that hunting during this situation can increase, and we need to make sure that our forest is fully protected through the Forest Rangers that patrol the perimeter of the area.

While we hope that “wet markets” where wild animals are for (illegal) sale will be closed we are also concerned that fear and resentment towards —esp. wild animals—, further endangers wildlife as it is known that the virus has been transferred from wildlife to humans. The people in our local communities have a low level of education, so we need to be aware of frustration that can turn against us a conservation NGO helping orangutans and wildlife.

¿De qué manera puede colaborar el público en general en estos momentos?

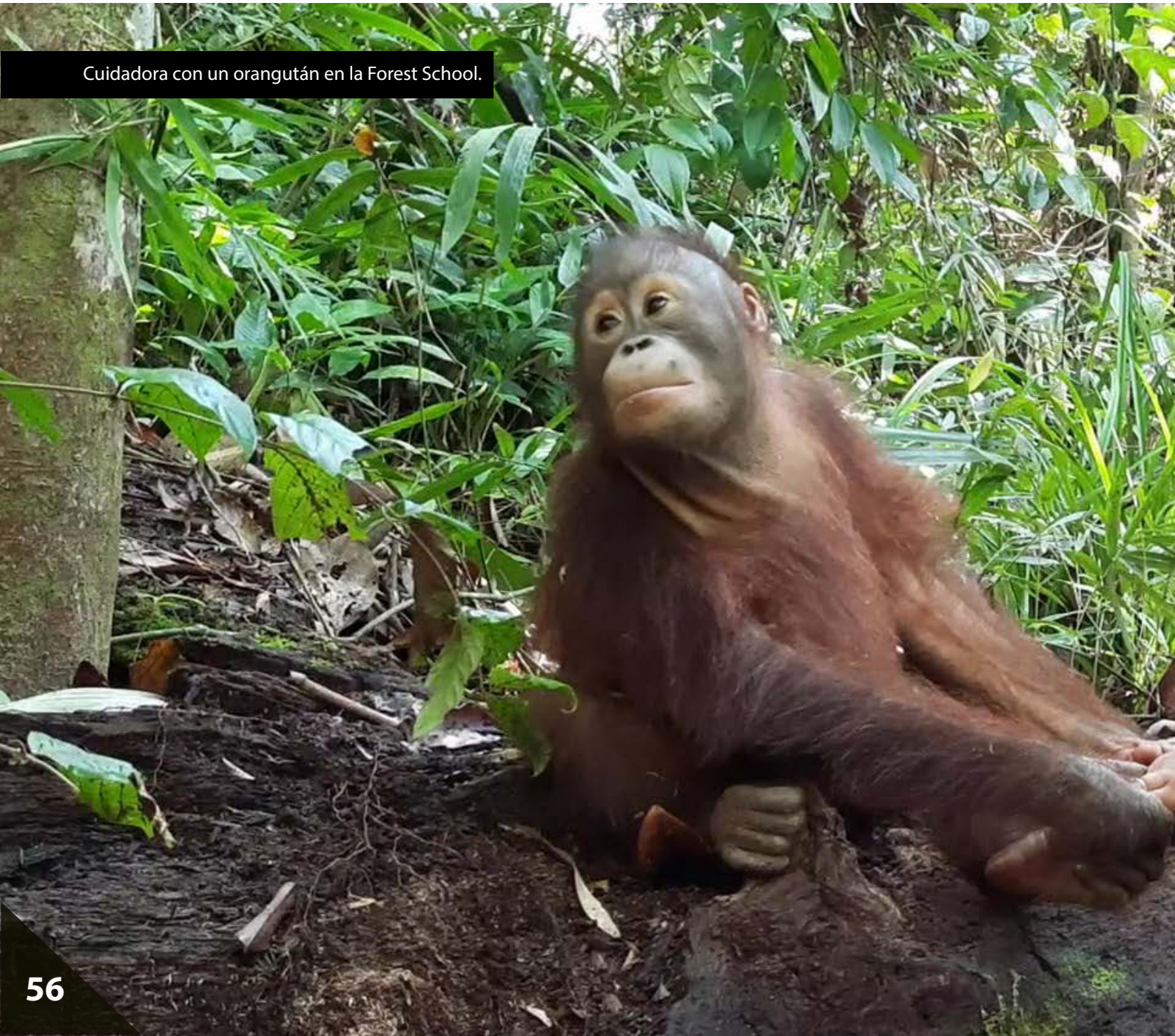
Compartir información de nuestro programa y de otros programas como el nuestro ayudaría a que más personas conozcan la situación, los problemas, y el riesgo al que se enfrentan ahora mismo los orangutanes y muchos otros primates. También, en general, tener hábitos de consumo sostenibles siempre ayudará

a disminuir la deforestación, algo que siempre será beneficioso para cualquier primate, incluidos nosotros.

Además, el público puede colaborar donando directamente al programa en:

<https://secure.four-paws.org/orangutanorphans> o ayudándonos a comprar suministros esenciales en la tienda virtual, en: <https://www.four-paws.org/get-involved/orangutan-shop>

Cuidadora con un orangután en la Forest School.




In what way can the general public collaborate in these moments?

Sharing information from our program and from other programs like ours would help to get more people aware of the situation and the risk that orangutans and many other primates are facing. And to have sustainable consumption habits will always help to decrease the deforestation, something that will be always beneficial for any primate including us.

Moreover, the public can collaborate by donating directly to the programme in; <https://secure.four-paws.org/orangutanorphans> or by helping us buy essential supplies on the virtual store; <https://www.four-paws.org/get-involved/orangutan-shop>





Cuidador en los árboles con un orangután en el nido.

¿Consideráis que también hay algo positivo derivado de esta situación? ¿Qué podemos aprender?

Creemos que hay mucho que aprender sobre esta situación teniendo en cuenta los orígenes zoonóticos de esta pandemia, pero hay una lección muy importante en todo esto que esperamos que la gente entienda: la naturaleza está pidiendo un respiro y respeto, y nosotros los humanos, como organismo biológico, como animal, como primate, estamos tratando constantemente de controlar la naturaleza, explotando sus recursos sin ningún límite y usando o dominando a todos los demás animales en este planeta para nuestro propio beneficio. Esto nos ha llevado a una situación en la que, debido a nuestras acciones irrespetuosas con el medio ambiente, un microorganismo puede hacernos sentir vulnerables, pequeños e indefensos. La gente necesita recapacitar con humildad, porque solo estando en equilibrio con la naturaleza, respetando el mundo donde vivimos y respetando al resto de animales que pertenecen a él, evitaremos futuras situaciones similares. Estaremos a salvo mientras estemos en equilibrio y nos preocupemos por los demás: personas, animales, plantas y océanos. Sinceramente, esperamos que este mensaje brote en las mentes de cada ser humano. También, en esta situación, estamos viendo las medidas que están aceptando las personas para su propia protección y estar a salvo de la enfermedad. ¡Debemos aplicar esta actitud para rescatar a nuestro planeta de la enfermedad que es el cambio climático!

Do you consider that there is also something positive derived from this situation? What can we learn from this emergency?

We believe that there is a lot to learn about this situation considering the zoonosis origins of this pandemic, but for us one lesson is very important for the people to understand: nature is asking for respect and for a letup, we humans, as biological organism, as an animal, as a primate, are trying constantly to control nature, exploiting its resources with no limits and using/dominating all the other animals in this planet to our own benefits, and this has brought us to a corner where due to our disrespectful actions, a microorganism can make us feel vulnerable, small and defenseless. People need to think humbly, and just being in balance with nature, respecting the world where we live and respecting the rest of animals that belong to it, it will avoid future similar situations. We will be safe as long as we care about others; people, animals, plants and oceans... We really hope this message pops up in each human being.

We also see what measures people are accepting for their own protection in the case of a disease—we should apply this attitude to rescue our planet from the disease that is climate change—.





Mascarilla con filtro de salvaslíp.

¿Cambiará vuestra forma de trabajar en el futuro? ¿Creéis que el refuerzo de las medidas de prevención y los hábitos de higiene seguirá siendo una rutina?

Con respecto al centro, algunas de nuestras medidas de prevención y hábitos de higiene permanecerán como rutina para proteger a los orangutanes hasta que los orangutanes sean completamente independientes de los humanos. Con respecto a las medidas de prevención en el país, como el cierre de los mercados de animales salvajes, esperamos que se implementen también en el futuro, aunque mirando al pasado con brotes anteriores de SARS, influenza aviar, etc., no ha cambiado el comportamiento de los humanos. Esto

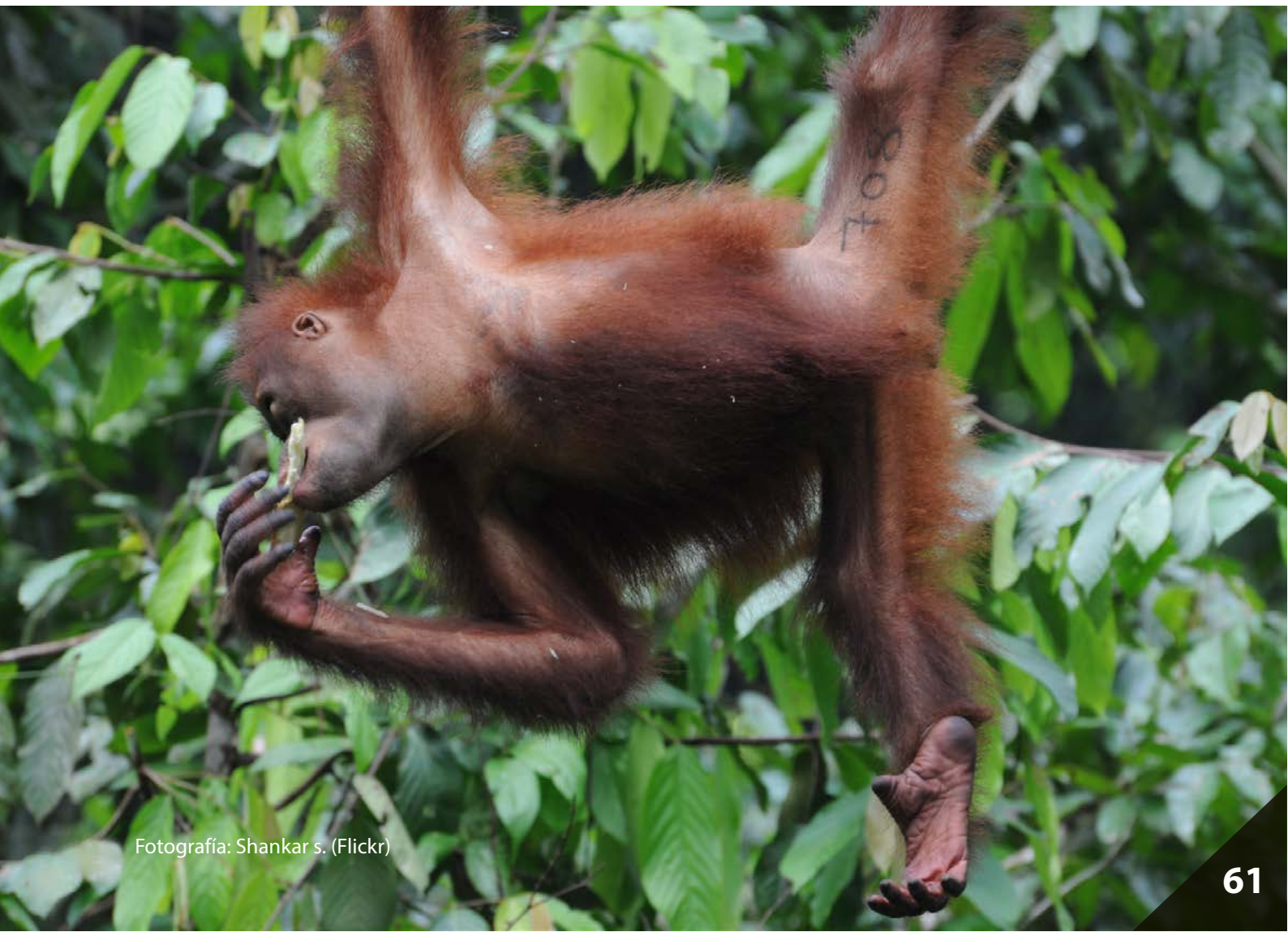
significa que debemos continuar nuestro trabajo para proteger y salvar la vida silvestre aún más intensamente, y es de esperar que los encargados de la toma de las decisiones políticas nos apoyen más en el futuro al implementar más la aplicación de la ley. Esperamos que se puedan levantar muchas de las precauciones más drásticas, pero las autoridades y los organismos internacionales deberían apoyar regulaciones más sostenibles como precauciones para brotes futuros. La globalización tiene un precio y el beneficio económico no es la única moneda con la que se debe medir el progreso. Las personas han recordado valores más idealistas, como tener tiempo para los demás y estar sanos. ■

Will your way of working change in the future? Do you think that the reinforcement of prevention measures and hygiene habits will remain routine?

We really hope the prevention measurements like closing of wild animal markets will be implemented also in future, although from looking into the past with previous outbreaks of SARS, avian influenza etc., it hasn't changed the humans' behavior. This means we need to continue our work to protect and save wildlife even more intense and hopefully the political decision makers are going to support us more in future by doing more implementation of law enforcements.

Some of our prevention measures and hygiene habits will remain as routine to protect the orangutans until the orangutans are fully independents from humans.

We expect that a lot of the more drastic precautions can be lifted eventually, but the authorities and international bodies have received wake-up calls and may support more sustainable regulations as precautions to future outbreaks. Globalization does come at a price and economic profit is not the only currency in which progress should be measured. People have remembered more idealistic values, such as having time for each other and being healthy. ■



Fotografia: Shankar s. (Flickr)



FUNDACIÓ
MONA

(GIRONA)

Entrevistada: Olga Feliu
Directora de Fundació Mona



¿Qué nuevas medidas de manejo e higiene habéis implementado para evitar el posible contagio de los animales? ¿Cómo habéis gestionado al equipo de cuidadores y voluntarios?

Los primates, y especialmente los grandes simios, son vulnerables a una gran cantidad de enfermedades procedentes de los humanos. Pueden desarrollar las mismas enfermedades sin disponer de las defensas adecuadas para protegerse y combatirlas. Debido a este riesgo, los protocolos contra la transmisión de enfermedades entre los humanos y los primates alojados en Mona siempre han sido considerados de gran

importancia. Sin embargo, la COVID-19 nos ha llevado a revisar y reforzar algunos aspectos de nuestro protocolo de higiene para asegurar la seguridad y la salud de los animales frente a esta nueva cepa de coronavirus.

A principios de marzo, nuestro equipo se reunió para decidir aislar las áreas de cuidado de los primates, convirtiéndolas así en zonas de cuarentena. Un equipo de seis personas se ofreció voluntariamente para confinarse en las instalaciones con el único objetivo de cuidar a los animales sin interactuar con el mundo exterior. Junto a este, se ha formado un segundo



equipo, únicamente con acceso a la zona de oficinas, para apoyar al equipo aislado en temas de seguridad y organización de recursos. El contacto de ambos equipos se reduce al mínimo necesario, bajo protocolos de higiene y seguridad estrictos. Prevemos mantener este estado de emergencia activo mientras el riesgo de transmisión del virus se mantenga alto. La dirección, el equipo de cuidadores y el veterinario evalúan periódicamente los riesgos para los animales y el esfuerzo que esta situación produce para todos involucrados, asegurando el bienestar de todos los primates, humanos y humanos. Mientras tanto, esta situación nos sirve

para desarrollar estrategias y protocolos para estar preparados en situaciones futuras, sobre todo en temas de suministro de material higiénico y de la adecuación de las instalaciones del centro para que se puedan alojar personas cómodamente.

¿Ha cambiado el día a día de los animales? ¿Habéis detectado cambios en su comportamiento relacionados con las nuevas rutinas de manejo, la ausencia de visitantes, etc.?

Debido a los protocolos de emergencia, el equipo de cuidadores se ha reducido y nuestros observadores no han podido



realizar el trabajo de toma de datos, normalmente usado para monitorear los comportamientos y el bienestar de los primates. Por lo cual no disponemos de información concreta para evaluar un posible cambio en su comportamiento. Como cada año, con la llegada de la primavera mejora el tiempo, permitiendo a los primates tener más horas de acceso a las instalaciones exteriores y que la vegetación crezca más rápidamente. Por ello, notamos más actividad y vitalidad en los animales. Aunque sin la recogida de datos no tenemos manera de evaluar objetivamente si los cambios de rutina o la ausencia de humanos no conocidos ha tenido un impacto.

**¿Qué consecuencias negativas ha tenido la situación actual en el centro?
¿Cómo tratáis de luchar contra ellas?**

Principalmente, las consecuencias negativas se asocian a la financiación del centro. Por suerte, los primates están todos bien. Por otro lado, las personas

que estaban haciendo prácticas no pueden ir a realizar ninguna actividad al centro, y hemos tenido que paralizar toda la difusión de nuestro trabajo de forma presencial.

¿De qué manera puede el público general colaborar en estos momentos?

Por desgracia la mejor manera de colaborar es económicamente. Los gastos asociados al día a día del mantenimiento de los animales rescatados no disminuyen en estos momentos. Al contrario, algunas de las necesidades básicas, como algún alimento principal en la dieta de los primates, se han encarecido o han sido más difíciles de conseguir. Por lo tanto,



cualquier ayuda económica que tengamos es bienvenida. De la misma manera, no debemos olvidar el papel fundamental que llevan a cabo los centros de recuperación al divulgar la importancia de conservar la biodiversidad en general. Es por ello que una buena manera de colaborar es difundiendo el trabajo que se lleva a cabo en los centros de recuperación.

**¿Consideráis que también hay algo positivo derivado de esta situación?
¿Qué podemos aprender?**

Siempre hay que sacar una parte positiva de cada situación. En este caso, creo que nos está sirviendo para valorar mucho

más lo que tenemos. Es momento de reflexionar y proteger nuestro entorno en todos los sentidos. No podemos analizar únicamente la pandemia sin reflexionar sobre la conducta de la sociedad en la que vivimos. Al mismo tiempo, esta época de teletrabajo nos ha ofrecido tiempo para organizar tareas que quedaban pendientes desde hace muchos años, para reinventarse y encontrar nuevas formas de difusión de la labor que llevamos realizando desde hace 20 años.

¿Vuestra forma de trabajar cambiará en un futuro? ¿Creéis que el refuerzo de las medidas de prevención y los hábitos de higiene se mantendrán como algo rutinario?

Claramente este virus ha venido para quedarse durante un tiempo. Tardaremos en volver a trabajar con normalidad durante meses. Las nuevas medidas de higiene se sumarán a las que ya teníamos normalmente. ■





Instituto Jane Goodall

(SENEGAL)

Entrevistados/as:

Federico Bogdanowicz - Director general

Laia Dotras - Directora adjunta





Institut
Jane Goodall

¿Cómo es la situación actual en el país donde estáis operando debido a la pandemia de coronavirus? ¿Qué medidas generales ha tomado el gobierno?

Desde 2009, en Senegal y Guinea el Instituto Jane Goodall España (IJGE) gestiona sus propios programas de investigación y conservación de chimpancés, así como de desarrollo sostenible y educación en las comunidades locales. Senegal tiene casi 16 millones de habitantes, la mayoría de los cuales son jóvenes (la media de edad es inferior a 20 años), y el PBI per cápita es 1.255€, en promedio (en 2018). Los últimos datos oficiales (2011) indicaban que el 46,7 % de la población se encontraba en situación de pobreza. A causa de la epidemia de COVID-19, en marzo de 2020 los gobiernos de ambos países suspendieron clases en

colegios y universidades, prohibieron festivales y reuniones masivas, cerraron fronteras, limitaron o prohibieron el tránsito interno entre regiones, impusieron toque de queda por las noches, y el ejército y la policía controlaban rutas y calles, tomaron medidas como la obligatoriedad del uso de mascarillas, y promovieron otras acciones de sensibilización y prevención en relación con la COVID-19. Desde mediados de junio se han suavizado algunas restricciones gubernamentales y se han permitido los desplazamientos entre regiones. A 26 de junio de este año, en Senegal había 96 fallecidos y 29 en Guinea. La mayoría de casos positivos se focalizan en las capitales, y se intenta tenerlos bajo control de modo inmediato, ya que la infraestructura sanitaria es muy limitada. La situación económica de

Imagen de la estación biológica del IJG tomada con un dron.



muchas familias es crítica, es decir, viven al día, además de que sus ingresos se han reducido significativamente, y se han visto afectados el comercio y la industria turística. Asimismo, se han reducido los envíos de dinero de familiares que viven en el extranjero y las ayudas económicas que el gobierno prometió son limitadas y han tardado en llegar.

¿Existen medidas concretas o recomendaciones para proyectos de conservación o investigación con fauna salvaje o con primates en particular?

En marzo, desde el Ministerio de Medio Ambiente de Senegal, se decretó el cierre de las áreas naturales protegidas, incluyendo parques nacionales, reservas y bosques protegidos. Por recomendación del IJGE,

asesor técnico de la reserva, también se prohibieron las salidas ecoturísticas para el *tracking* de chimpancés en la Reserva Natural Comunitaria de Dindéfelo (RNCD), prohibición que continúa hasta la fecha (27/6/2020).

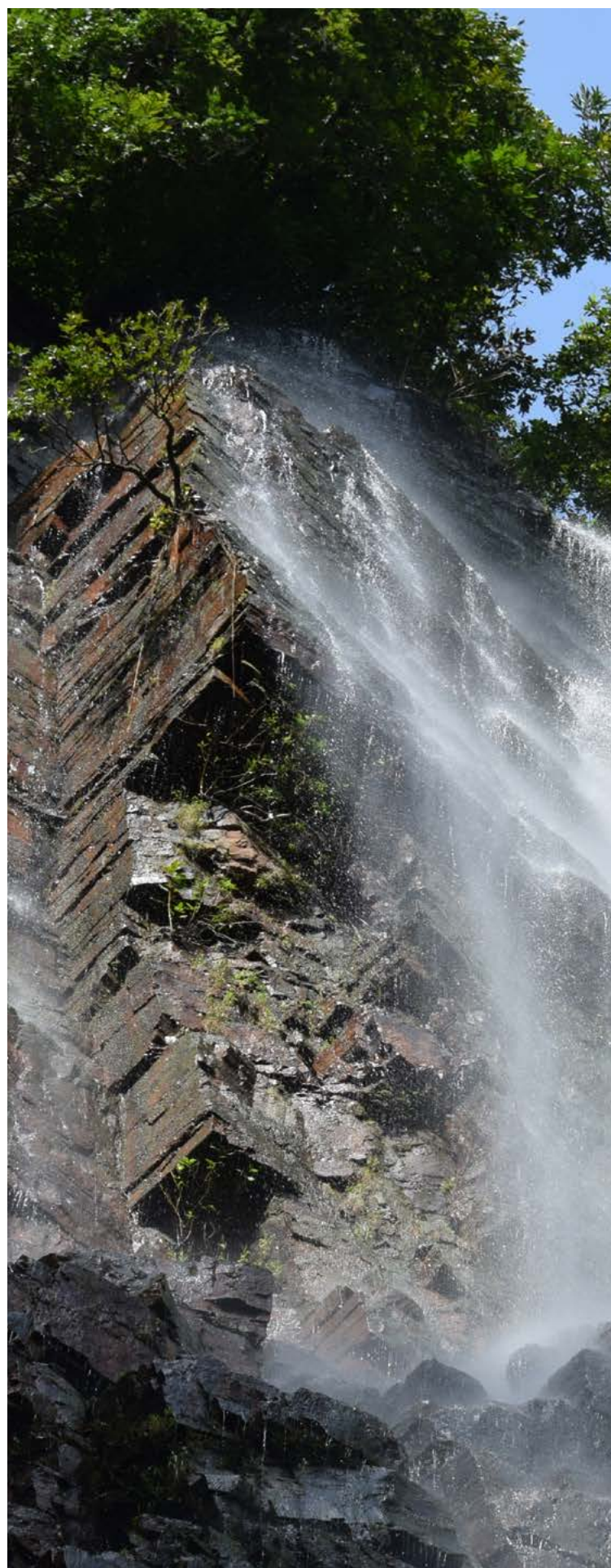
¿Cómo ha afectado esto al proyecto de investigación/conservación? ¿Podéis seguir desarrollando vuestro trabajo con normalidad? ¿Cómo habéis adaptado el trabajo de campo? ¿Habéis implementado nuevas medidas de seguridad para evitar un posible contagio de los animales salvajes?

Con la confirmación de los primeros casos de COVID-19 en Senegal, y aunque no había registro de contagios en la región de Kedougou, el 17 de marzo el IJGE



Director IJGE, coordinadora y principales miembros del equipo de campo en Senegal.

activó un protocolo de alarma. Este incluyó información específica sobre la prevención para evitar la transmisión del coronavirus a todo el personal, local y expatriado, así como la aplicación de medidas de higiene estrictas y la prohibición de la entrada de personas externas al IJGE a la Estación Biológica Dindefelo. Otras medidas del protocolo de alarma fueron el monitoreo diario de síntomas de todos los trabajadores y el mantenimiento de una distancia mínima de seguridad de 1,5 metros entre las personas del equipo. Para el trabajo de campo se incrementó la distancia mínima de seguridad entre asistentes de investigación y chimpancés a 50 metros (superando la recomendación de la UICN de 10 metros), y se reforzaron las medidas habituales de prevención de transmisión de enfermedades zoonóticas. Debido a que el 27 de marzo se consideró la posible existencia de un caso de COVID-19 en la región de Kedougou, la dirección del IJGE decidió seguir un criterio de máxima prudencia y aplicó el protocolo de aislamiento. Esto significó la suspensión de todas las actividades de la organización, tanto de investigación y conservación, como de desarrollo sostenible y educación. Desde ese momento quedaron detenidos proyectos de formación, reforestación y creación de zonas *buffer*, así como proyectos ambiciosos de seguridad alimentaria y sostenibilidad impulsados por el IJGE con el apoyo del gobierno canadiense. A partir de esa fecha, el personal local suspendió sus tareas y el equipo expatriado fue confinado



Cascada de Dindefelo.



Crédito: Daniel Aràniga

en la Estación Biológica Dindefelo, sin realizar trabajo de campo, incluido el monitoreo de los chimpancés en la reserva. Pese al confinamiento tanto en Senegal como en España, el equipo del IJGE siguió trabajando en el análisis de datos de campo e imágenes de cámaras trampa, en la revisión del Plan Nacional de Conservación del Chimpancé y en el Plan de Gestión de la RNCD, junto con las autoridades locales, así como ofreciendo apoyo técnico a colaboradores nacionales e internacionales sobre las nuevas directrices. Finalmente, a lo largo del mes de mayo se procedió al desconfinamiento del equipo del IJGE residente en la Estación Biológica Dindefelo y se retomaron actividades de campo básicas con las máximas medidas de seguridad para continuar con los proyectos agroforestales y con el mantenimiento de las cámaras trampa y salidas reducidas a campo para seguir monitoreando a los chimpancés de forma indirecta. El equipo de Dirección del Departamento de Investigación del IJGE, codirigido por la primatóloga Laia Dotras, la Dra. Adriana Hernández-Aguilar y el Dr. Jordi Galbany, está en permanente contacto con la coordinadora de investigación en terreno, Khadija-Amanda Barciela, y con el asistente de investigación Manuel Llana, para monitorizar la situación y progresar en el programa. El Departamento de investigación ha iniciado una fase más ambiciosa en los últimos meses tras el cambio en su dirección y el trabajo en equipo que se realiza junto a investigadores del IJG EE.UU., que resulta muy enriquecedor.



Todo esto se enmarca dentro de una serie de cambios que se han estado produciendo en todos los departamentos del IJG en Senegal y Guinea en los últimos años, bajo la dirección general del primatólogo Federico Bogdanowicz.

¿Qué consecuencias puede tener esta situación sobre la/s especie/s de primates del proyecto? ¿El coronavirus puede tener un impacto negativo, ya sea de forma directa o indirecta, sobre su estado de conservación?

En la RNCD y sus alrededores (Senegal), así como en el Fouta Djallon (Guinea), las comunidades humanas cohabitan con los chimpancés (y otras especies de primates) en un hábitat mosaico de sabana que incluye zonas agrícolas que lo hacen muy vulnerable a las consecuencias del cambio climático. Esta coexistencia estrecha provoca competencia por recursos entre humanos y chimpancés, especialmente por los puntos de agua, muy escasos en la época seca (de noviembre a mayo), que además es larga. Esta situación genera un riesgo alto de transmisión del coronavirus desde las poblaciones humanas a los chimpancés y otras especies de primates de la región. Debido a la situación provocada por la COVID-19 y a la aplicación del protocolo de aislamiento del IJGE, que conllevó la suspensión de las salidas de campo por parte del equipo de investigación, durante unas semanas no pudimos monitorizar

el estado de salud de los chimpancés ni evaluar un probable incremento de la actividad humana en estas zonas, pero el equipo IJGE ya está de nuevo en terreno, realizando patrullas diarias. Por otro lado, la prohibición de las visitas ecoturísticas a la reserva impide la generación de recursos económicos para el mantenimiento del personal y la gestión de la Reserva Natural Comunitaria de Dindefelo (RNCD). Por ello, el IJGE está aportando fondos, formación y asistencia técnica a la RNCD en esta fase tan crítica. Cabe señalar que la situación económica global generada por la crisis de COVID-19 dificulta la obtención de fondos para los proyectos de investigación

y conservación del IJGE, lo que supone un riesgo potencial para la protección de los chimpancés y otras especies de primates, así como de su hábitat. Pero confiamos en que, con mucho trabajo y esfuerzo de todos, podremos evitar que esos riesgos se materialicen.

¿Qué consecuencias tiene o podría tener la pandemia sobre las comunidades locales?


Tanto en Senegal como en Guinea la infraestructura sanitaria es muy limitada; la cantidad de personal médico, respiradores y camas de UCI por millón de habitantes



Madre y cría en un termitero de la Reserva de Dindefelo (Senegal)

es mucho menor a la de España. En zonas rurales únicamente hay dispensarios en algunos pueblos, y en muchas aldeas el acceso a servicios sanitarios es difícil. Al mismo tiempo, en muchos pueblos y aldeas (como los de la Comuna de Dindefelo) el agua es un recurso muy escaso en la estación seca, además de que carecen de agua corriente, lo que hace más complejo

el lavado de manos, ropa y otros objetos. Las familias suelen ser numerosas y viven aglutinadas compartiendo espacios y comida, con lo cual el distanciamiento o aislamiento individual es impracticable. A esto debe sumarse que la mayoría de las familias de las comunidades locales son muy humildes, viven al día y dependen de actividades agrícolas, de comercio o de servicios como el turismo, todas ellas afectadas por la situación actual, con consecuencias económicas muy graves. Si los contagios se extendieran a las



Pueblo de Dindefelo.
Crédito: Judith Armengol

zonas que no pueden tener un control eficiente de la COVID-19 ni cuentan con medios para tratar a los enfermos, las consecuencias serían devastadoras. Por ello, el IJGE ha realizado un trabajo de sensibilización y apoyo sanitario en la Comuna de Dindéfelo, donde hemos colaborado con las autoridades mediante la impresión de pósters, compartiendo información puerta a puerta sobre la prevención de la COVID-19, y comprando

y distribuyendo jabón y lejía para familias de 27 pueblos y aldeas, y mascarillas de tela para la población más necesitada de diversos pueblos, con el fin de asegurar medidas básicas de prevención, que es la única defensa que tiene la población local. En la Estación Biológica Dindéfelo nuestro equipo también ha estado elaborando mascarillas desechables para distribuir, y el IJGE también ha contribuido con la compra de 400 kg de productos alimenticios que fueron repartidos entre familias de la zona.





Dauda Segou, asistente de campo, usando la mascarilla.

¿De qué manera puede colaborar el público general en estos momentos?

La gente puede visitar nuestra web www.janegoodall.es y ver opciones de colaboración, como hacerse soci@Chimpamig@s (apadrinamientos), *teamer* o donante, con hasta un 80 % de desgravación fiscal. En ocasiones, el IJGE además publica ofertas de voluntariado en España o Senegal.

¿Consideráis que hay algo positivo derivado de esta situación? ¿Qué podemos aprender?

Es muy difícil encontrar cosas positivas entre tanto dolor y sufrimiento ocurrido a escala global. En el ámbito que nos ocupa, una de las pocas cosas «positivas» en sentido más general es la disminución de la contaminación y emisión de gases de efecto invernadero, así como la toma

de conciencia respecto a que el tráfico y consumo de animales salvajes puede tener consecuencias muy negativas sobre la población humana y la economía global; también ha sido positivo tomar conciencia de la importancia de tener acceso a sanidad pública gratuita en nuestro país (y de la necesidad de defenderla), y, finalmente, fomentar la solidaridad y la reflexión en relación a lo que es verdaderamente prioritario. De manera particular, un

aspecto positivo es la relevancia de aplicar un enfoque «One Health», que enfatiza la interrelación entre la salud de la fauna silvestre, la de los animales domésticos, la de los humanos y la del medio ambiente en los proyectos de conservación; esperamos que la situación actual sirva para fomentar la investigación sobre la transmisión de enfermedades zoonóticas y la implementación de protocolos estrictos para evitarla. ■



Trabajadoras del Instituto Jane Goodall durante la distribución de mascarillas en Dindéfelo.

ONCA

(BOLIVIA)

Entrevistado: Andrés Jiménez Gómez
Director de ONCA



¿Cómo se está viviendo en el país la situación actual con la pandemia del coronavirus? ¿Qué medidas ha tomado el gobierno?

En general, la población boliviana se está haciendo responsable a su manera. Al inicio, como en todo el mundo, hubo mucha irresponsabilidad, aunque poco a poco la gente ha podido percibir la gravedad de la situación. Lastimosamente a raíz de las cuarentenas muchísima gente ha perdido su medio de sustento, pues aquí se vive al día. En ONCA estamos muy contentos con el trabajo que están realizando las fuerzas armadas para precautelar la seguridad de la población. Consideramos que están haciendo una labor sin precedentes y sin ellos el virus se habría extendido muchísimo. A día de hoy (26/05/20), el coronavirus no ha llegado a Rurrenabaque, a pesar de que el departamento del Beni es la segunda región con más casos en Bolivia y se declaró como desastre sanitario a las dos semanas del inicio del brote. La cuarentena empezó con permisos de un día a la semana dependiendo del número terminal de tu número de identidad. Los fines de semana únicamente se podía salir de 8 a 12 de la mañana. Actualmente, los municipios con menor riesgo están retomando la normalidad.



¿Existen medidas concretas o recomendaciones para los centros de fauna salvaje, o para centros de primates en particular?

La preocupación por el coronavirus comenzó alrededor del veintitantos de marzo. La Dirección General de Biodiversidad ha estado siempre en contacto con todos los centros de rescate y ha hecho muy buen trabajo en cuanto a informar y protocolizar medidas para evitar el contagio a los animales. Ha habido incluso notas oficiales en las cuales se insta a los centros a seguir una normativa específica.

¿Qué nuevas medidas de manejo e higiene habéis implementado para evitar el posible contagio de los animales?

Las nuevas medidas han sido hacer cuarentena total en nuestro centro, ya que vivimos en la selva y el único acceso es mediante peke-peke (vía fluvial) por el Río Beni. Epidemiológicamente hablando es difícil que el virus llegue aquí puesto que no entra ni sale nadie. Las compras de víveres para los animales y personas del centro se desinfectan al llegar al puerto mediante una solución de hipoclorito de sodio. Usando estas «sencillas» medidas podemos seguir trabajando como siempre para no tener que afectar a la rutina diaria los animales implementando cambios en el manejo.



Ha sido bastante difícil para el personal puesto que al no poder salir en ningún momento del centro, se sienten un poco «atrapados». Lo mejor es que estás en la selva, en el monte, y no es como si estuvieses en un piso encerrado.

¿Cómo habéis gestionado al equipo de cuidadores y voluntarios?

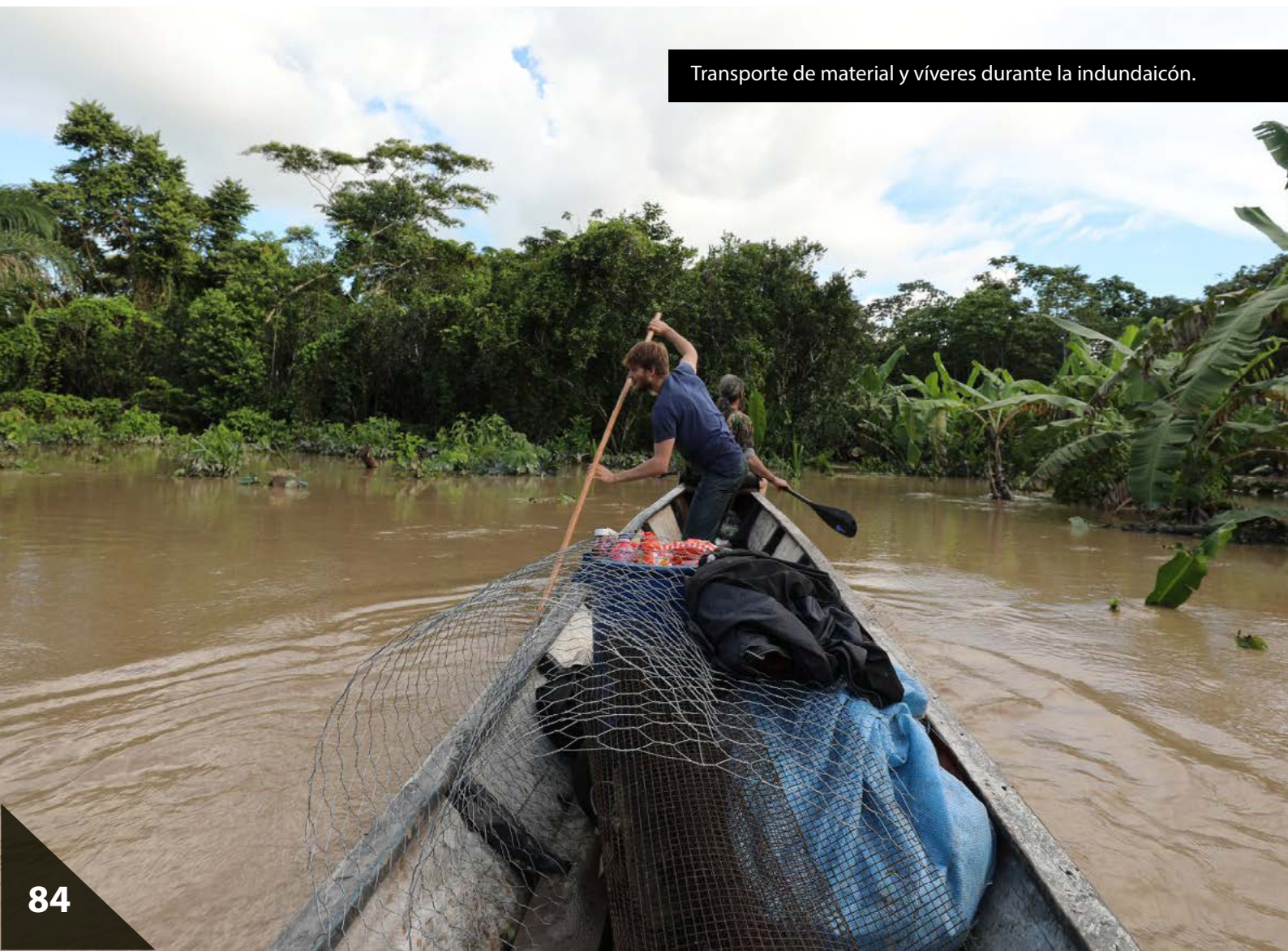
La gestión del equipo y voluntarios ha sido, como podréis imaginar, el peor problema que hemos tenido. En ONCA el equipo técnico trabaja principalmente apoyado por voluntarios, lastimosamente los voluntarios de corta estancia se fueron todos, exceptuando dos personas, lo

que ha llevado a tener jornadas mucho más intensas para todos y todas. Hemos tenido que implementar nuevas formas de trabajo para asegurarnos de no cambiar demasiado la rutina a los animales, en detrimento del desgaste físico, emocional y psíquico de la gente que trabaja aquí.

¿Ha cambiado el día a día de los animales? ¿Habéis detectado cambios en su comportamiento relacionados con las nuevas rutinas de manejo, la ausencia de visitantes, etc.?

Al no salir del centro, consideramos que hemos hecho una cuarentena total. Nos hemos asegurado de que la rutina de los

Transporte de material y víveres durante la inundación.





animales no cambie demasiado. No se han visto muchos cambios en los animales, aparte de menos ruido procedente del río, menos motores (embarcaciones). En general se ha respirado un ambiente más tranquilo, inversamente proporcional al estrés que hemos sufrido dentro del parque.

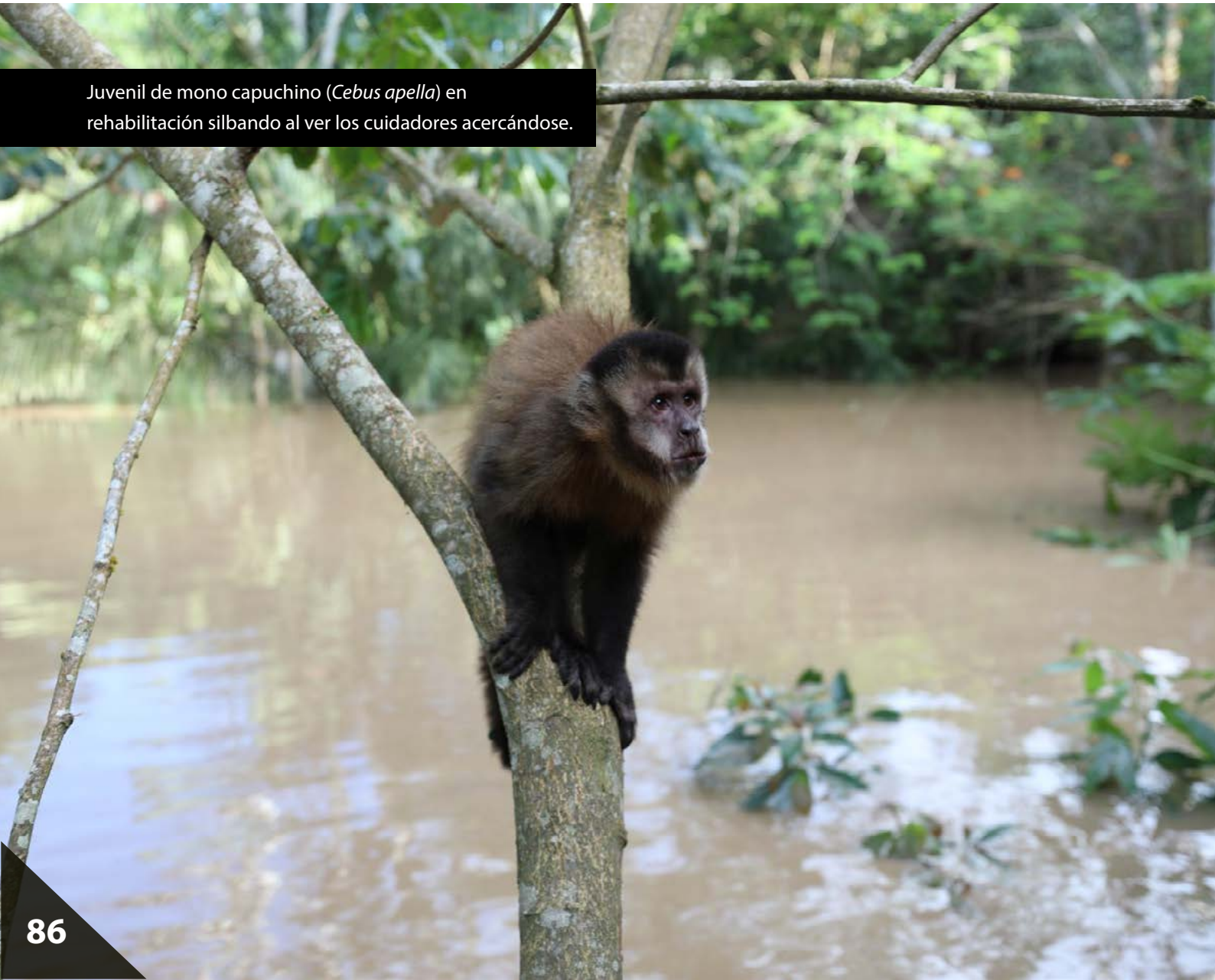
**¿Qué consecuencias negativas ha tenido la situación actual en el centro?
¿Cómo tratáis de luchar contra ellas?**

Sin duda la peor consecuencia es el desgaste. Yo me despierto a las 4 de la mañana y no termino de trabajar hasta las 7 de la noche. Todos los días trabajando, no hay días libres. A veces podemos

disfrutar de algún día libre, aunque no es posible «desconectar». Tenemos a muchas personas que están conociendo sus límites personales, que no han podido más y han tenido que abandonar. Por otro lado, tenemos el tema financiero. Se hace muy complicado poder sostener el centro cuando el 80 % de los ingresos venía de la contribución de los voluntarios. Ahora, sin voluntarios, todo el dinero que teníamos «extra» se ha esfumado. Ya no podemos dar sueldos y todos los fondos van destinados a la alimentación de las personas y de los animales alojados en el centro. La razón por la que yo tengo que despertarme a las 4 de la mañana es para intentar expandirnos en el tema de redes sociales, para buscar donaciones nuevos

socios, etc. Otro aspecto a comentar es el manejo de los animales y el personal. Para 2 jaguares necesitamos un mínimo de 5 cuidadores al día. Esto se refleja en que cada jaguar goza de 15 ha (como mínimo). Si a Khali la tuviéramos en un recinto permanente, como ocurre en otros centros, entonces necesitaríamos solamente uno o dos cuidadores. Un punto importante a destacar, aunque da pie a mucho debate, es el sesgo que teníamos sobre el llamado «colchón de emergencia económica», los ahorros con los que podemos contar cada centro. Hoy en día existen centros de todo

tipo alrededor del mundo. Algunos han estado abiertos al público durante años, otros disponen de servicios de hostelería, otros realizan actividades lúdicas por lo que generan muchos más ingresos. Nosotros, en cambio, ofrecemos a los animales la mejor calidad de vida posible, no hay visitas de ningún tipo, ni están en jaulas. Nuestro manejo requiere mucho más personal que esté monitorizando a los animales constantemente, minimizando la interacción, por supuesto. Hay una realidad que no podemos negar, que reside en la importancia de la educación



Juvenil de mono capuchino (*Cebus apella*) en rehabilitación silbando al ver los cuidadores acercándose.

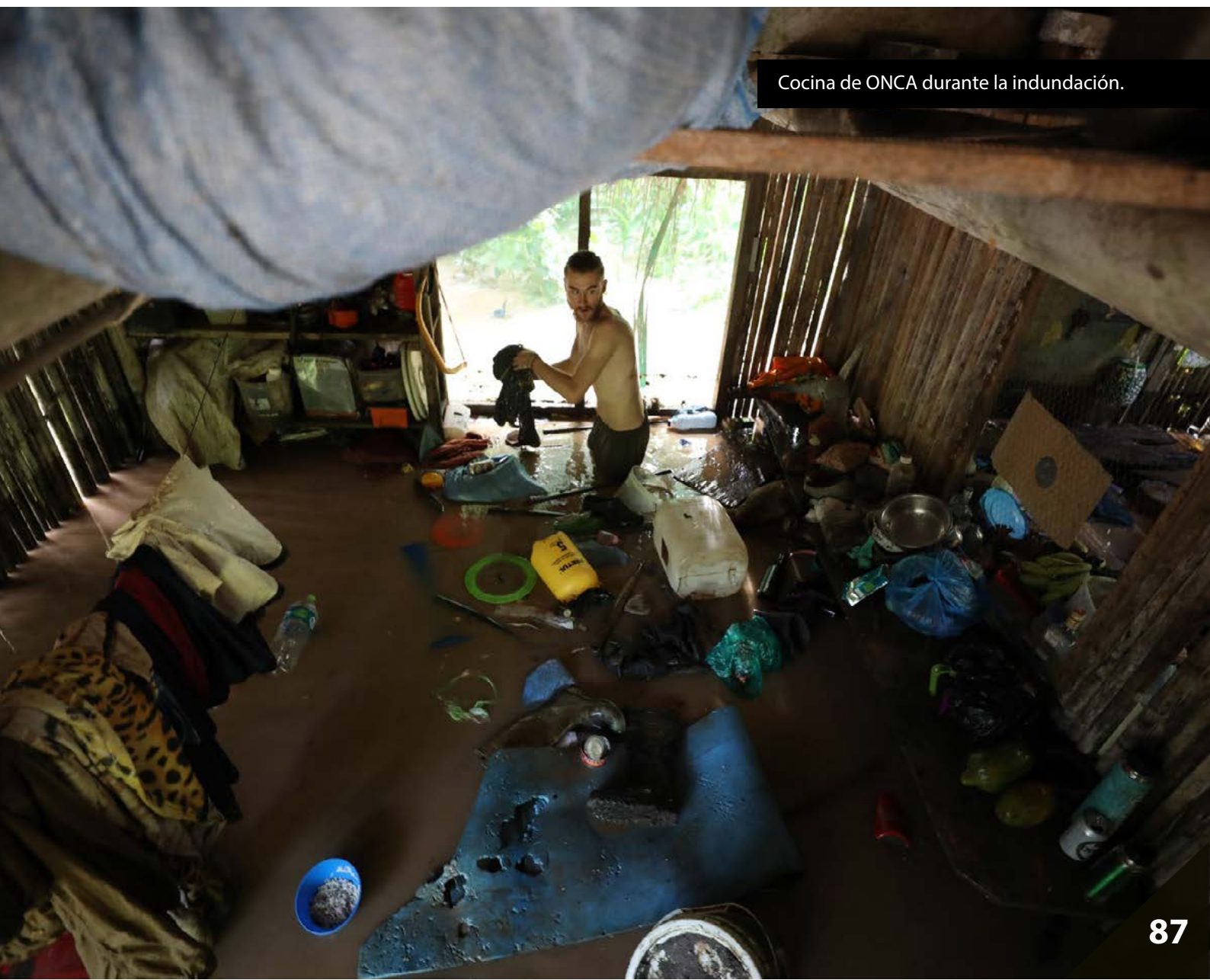
ambiental. La que se genera únicamente mediante los centros de rescate abiertos al público, que cuentan con dichas unidades de educación.

¿De qué manera puede el público general colaborar en estos momentos?

Sobre todo viendo los vídeos que emitimos a través de nuestro canal de Youtube, compartir nuestro trabajo en las redes sociales y diferentes medios de difusión de información. Nadie tendrá la intención de proteger algo que no conoce.

¿Consideráis que también hay algo positivo derivado de esta situación? ¿Qué podemos aprender?

Siempre hay algo positivo en todo. En nuestro caso personal tuvimos ya un problema en octubre cuando hubo el llamado «golpe de estado». En ese momento perdimos gran cantidad de voluntarios. Entonces aprendimos un poco a mantenernos con poca gente y pocos ingresos. Poco después llegó la inundación, en febrero. La inundación también pasó más o menos desapercibida porque ya



Cocina de ONCA durante la inundación.

estábamos preparados. Habíamos tomado medidas de contingencia en este tipo de asuntos. Pero ahora, con el coronavirus, ya son tres momentos difíciles en menos de 7 meses. Esto va para largo y aprenderemos a tener mucha paciencia y a ahorrar hasta el último centavo. Lo único que salió bien es que a raíz del aislamiento a nivel mundial parece que las redes sociales están yendo bastante mejor y estamos recibiendo algo más de apoyo.

¿Vuestra forma de trabajar cambiará en un futuro? ¿Creéis que el refuerzo de las medidas de prevención y los hábitos de higiene se mantendrán como algo rutinario?

Respecto al tema de las medidas de higiene, en ONCA siempre hemos procurado mantenerlas lo mejor posible, pero a su vez adaptándonos a la vida en la selva. La prevención ante enfermedades infecciosas y parasitarias (sean zoonóticas o no lo sean) ha estado siempre presente en el manejo dentro del centro. Así lo contemplamos desde un inicio dentro del plan de manejo en el trabajo con animales. No es lo mismo vivir en la selva junto al parque Madidi que en un centro al lado de la carretera de A Coruña. Yo no he visto que vaya a cambiar nuestra forma de trabajar con los animales. ■





Frodo (*Cebus apella*) en reposo.

Boletín Asociación Primatológica Española

Fundación Mona

Carretera de Cassà, km 1

17457 - Riudellots de la Selva (Girona)

Fecha de cierre de edición: 12 de setiembre de 2020



APE

Asociación Primatológica Española